

12 Eglwys y Plwyf¹

Cysegrwyd eglwys y plwyf i Sant Pedr. Adeilad bychan ydyw, yn sefyll mewn safle noeth yn agos i ben deheuol y gefnfen sy'n ymestyn o Fynydd Llwydiarth drwy Niwbwrch i Ynys Llanddwyn. O'r eglwys hon ceir golygfa eang i bob cyfeiriad.

Can troedfedd yw hyd yr adeilad, ond 22 troedfedd y lled; trwch y muriau yw 22 troedfedd ac nid yw crib y tô yn fwy na 24 troedfedd mewn uchder; oherwydd



Fig. 15 Eglwys y Plwyf St. Pedr, Niwbwrch

paham, ymddengys yr adeilad yn hynod hir. Mae corff yr eglwys a'r gangell yn ffurfio un rodffa, gyda chysgodlen (*screen*) lle y cyfarfyddent, ynghyda phorth a festri'r offeiriad ar yr ochr ddeheuol. Oddi allan gwelir bod ychydig fodfeddi o wahaniaeth rhwng uchder crib y gangell a chrib corff yr eglwys. Dywedir² bod yr enw *Rhosyr* wedi ei newid i *Rhosfair* am fod y capel brenhinol wedi ei gysegru i'r Fam Forwyn. Ffurfa y capel hwn gangell yr eglwys bresennol, a hyn sy'n cyfrif am hyd eithriadol yr holl adeilad. Yr oedd eglwys Sant Pedr a capel y Santes Fair ar y cyntaf yn hollol ar wahan i'w gilydd, ond yn ddiweddarach fe'u hunwyd; ond ni wyddis i sicrwydd sut.³

1 Ymddangosodd yr hanes hwn gennyf yn Saesneg yn *Arch. Camb.* (1919), pp. 1-70

2 *Arch. Camb.* IV, iv. 271.

3 Credai yr hynafiaethydd Wynn Williams eu bod ar wahân a'i fod yn angenrheidiol adeiladu tua 14 troedfedd o fur y tu gogleddol a'r deheuol i'w cysylltu. Hyd yn oed heddiw, ymddengys y pum tulath yn y rhan yma o'r tô y tu fewn yn ddiweddarach na'r gweddill ohonynt. Dywedir fod y cysylltiadau'n eglur cyn dwbio'r mur allanol. Tybia eraill mai mur dwyreiniol yr hen eglwys Sant Peder oedd hefyd yn fur gorllewinol capel y Santes Fair, ac nad oedd eisieu ond tynnu y mur hwnnw i ffurfio un adeiladmawr - *Hanes Niwbwrch*, gan O.W., tud. 62. Ond annhebyg iawn yw'r dybiaeth olaf hon. Hwyrach fod yno

Hyd y gangell yw 32 troedfedd a chorff yr eglwys yn 65 troedfedd; lled y ddau yw 162 troedfedd, fel mae hyd y gangell yn ddwywaith y lled, a chorff yr eglwys yn bedair gwaith y lled. Ceir un gris 42 modfedd o wastadedd corff yr eglwys i'r gangell, a gris cyffelyb o'r gangell i lefel yr allor.

Adeiladwyd y gangell a hanner dwyreiniol corff yr eglwys, yn cynnwys y drws yn y mur gogleddol (sy'n awr wedi ei gau) yn gynnar yn y bedwaredd ganrif ar ddeg. Oddeutu 1500 helaethwyd corff yr eglwys i'r gorllewin i'w hyd presennol, ac ychwanegwyd y porth deheuol. Cafodd yr eglwys ei hadgyweirio yn 1850, ac wedyn yn 1886, pan adeiladwyd festri'r dê a bwa y gangell. Gostyngwyd lefel bargod tô'r gangell yn ystod yr adgyweiriadau.⁴ Efallai fod rhan /137/o'r eglwys wedi ei hadeiladu yn y ddeuddegfed ganrif - dyddiad y bedyddfaen.

Yn yr holl adeilad presennol ffenestri y gangell yw'r mwyaf hynafol, ac ohonynt y prif un yw ffenestr tri-golau y dwyrain; ynddi y gwelir chwe llun o wydr lliwiedig, sef, Elias yn iachau mab y weddw, Elias yn esgyn i'r nef mewn cerbyd o dân, disgyblion yr Iesu yn yr ystorm ar y môr, Abraham ar fin aberthu ei fab, Moses a'r sarff yn yr anialwch, a merch Pharaoh yn canfod y baban Moses. Oddi wrth Darlun 18 sylwer bod muriau y gangell, yn 1846, o feini caboledig, ond yn yr adgyweiriadau a wnaed yn 1850 a 1886 gorchuddiwyd yr holl furiau gan gymrwd (sment),⁵ mae'r ddau *bracket-head* o bob tu i'r ffenestr wedi diflannu,⁶ ond erys y ddau o'r tu allan i'r ffenestr yn eu lle o hyd.

Ym mur gogleddol y gangell, ceir dwy ffenestr dau-olau o gyfnod cynnar y bedwaredd ganrif ar ddeg, ynghyda dwy ffenestr gyffelyb yn y mur deheuol; ynddo hefyd gwelir drws, yn llathen o led ond isel yn awr,⁷ yn arwain i festri yr offeiriad - ystafell 7 wrth 7 troedfedd, wedi ei goleuo gan un ffenestr un-golau bum troedfedd o hyd. Yng nghorff yr eglwys gwelir pedair ffenestr yn y mur gogleddol, mae'r agosaf (dau-olau) i'r gangell i'w dyddio tua 1500; o'r tair eraill mae'r un ganol o gyfnod

transepts i'r eglwys hon yng nghyfnod boreol y fwrdeisdref a bod y rhai hynny wedi eu tynnu i ffwrdd yn ddiweddarach oherwydd lleihad yn nifer y plwyfolion - a'r addolwyr. Yn aml yn Lloegr wedi dyfodiad y Normaniaid yno, byddai yr hen eglwys Seisnig i gyd yn cael ei gwneud yn gangell, y drws gorllewinol yn dod yn fêa y gangell, ac adeilad newydd yn cael ei ychwanegu ato fel corff yr eglwys. Ni phetrusai y Normaniaid dynnu i lawr ac ail-adeiladu, ond gofalent wneud hynny ar yr *un tir*. Tybed i hyn gael ei wneud yn Niwbwrch?

4 Ceir dwy gloch ym mhen gorllewinol yr adeilad "i alw'r saint i weddi"; ail-doddwyd y clychau blaenorol gan Cwmni Mears o Whitechapel, Llundain, yn 1892; pwysa bob un 115 pwys.

5 Dywedir bod adgyweiriad 1886 wedi ei wneud ar draul fawr ac mai y Rheithor ar y pryd, y Parch. David Jones, a gasglodd yr arian tuag at hyn. Y noddwr mwyaf blaenllaw gyda'r gwaith (fel mewn llawer eglwys arall ym Môn ar y pryd) oedd yr Anrhydeddus Arglwydd Stanley o Benthos, Caergybi; ond ni haeddai fwy o glod na'r plwyfolion a roddodd eu troliau a'u llafur yn ewyllysgar ac yn ddi-dâl er mwyn prydferthu adeilad yr eglwys. - *Hanes Niwbwrch*, gan O.W. tud. 63. Gresyn o'r fath fwyaf na bae'r meini caboledig y tu fewn i'r adeilad wedi ei gadael yn y golwg; buasai cymrwd rhyngddynt, ac nid arnynt, wedi diogelu prydferthwch crefftwaith seiri meini yr Oesoedd Canol a'i wneud yn addurn i'r adeilad yn awr.

6 Gellir gweld yr unig *bracket-head* y tu fewn i'r eglwys yn awr, ar fur gogleddol corff yr eglwys.

7 Ymddengys ei fod ar y cyntaf yn 82 troedfedd o'r llawr.

1280-1300, ond wedi ei hail osod, ond diweddar yw'r ddwy arall. Gwreiddiol yw'r drws yn y mur hwn, ond wedi ei gau yn awr gan gymrwd.

Ceir dwy ffenestr dau-olau diweddar yn y mur deheuol, ynghyda phorth hynafol⁸ a adeiladwyd tua 1500. Ffenestr bach ddiweddar a welir ym mhen gorllewinol y mur hwn. Y tu fewn i'r porth, ar bob ochr iddo, ceir dwy sedd o garreg 9½ troedfedd o hyd, a thua hanner llath o led; yn y mur ar y dde, gwelir *stoup*, gyda rhan ohoni wedi torri. Ynddi ceid y "dwr sanctaidd", ac ynddo y gwlychid y bysedd ac y gwneid arwydd y groes ar y talcen gan yr addolwyr Pabyddol wrth fyned i mewn ac allan o'r eglwys.

Yn yr adgyweiriad diwethaf, sef yn 1886, cafodd y muriau eu "rough castio" o'r tu allan, i'w gwneud yn ddiddos oherwydd safle egr a noeth yr eglwys./138/

Bron ym mhen dwyreiniol mur deheuol y gangell ceir *piscina* plaen dwy droedfedd o led, dwy droedfedd a hanner o uchder, a thair môdfedd o ddyfn. Defnyddid hi gan yr offeiriad yn yr hen amser i olchi ei ddwylo ar ddechrau, a'r cwpan cymun ar ddiwedd, gwasanaeth y Cymun. Derw yw defnydd dodrefn yr eglwys. Dwy lath wrth lath yw maint bwrdd yr allor; dwy lath a hanner o'i flaen ceir yr *altar-rails*. Yn y gangell gwelir chwe sêd i'r côr, sef pedair ar yr ochr ogleddol a dwy ar yr ochr gyferbyn. Saith troedfedd yw hyd pob un ohonynt ac maent o'r un cynllun â'r seti yng nghorff yr eglwys.

Gwahanir y gangell oddi wrth gorff yr eglwys gan sgrin gywrain a phrydferth naw troedfedd o uchder. Mae lle i 280 o rai mewn oed i addoli yn yr adeilad. Gwasanaetha blwch cyffredin o goed yn lle'r gist blwyfol yn festri'r offeiriad.

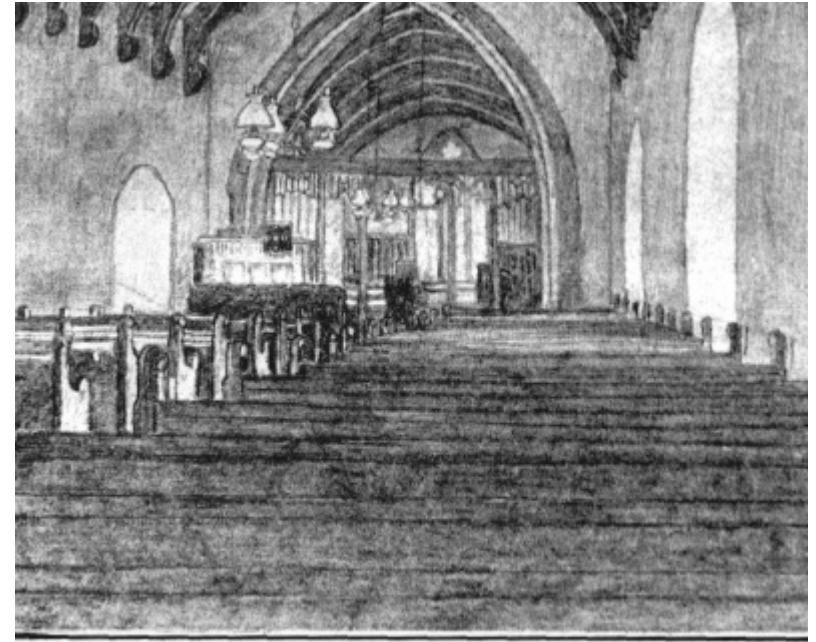
I'r chwith o'r fynedfa i mewn i'r eglwys saif - y fedyddfaen, a'i sylfaen yn ddeg modfedd o drwch, 25 o hyd a 22 o led. Mae'r bowlen ei hun yn ddeunaw modfedd o uchder, ugain ar draws y tu allan, pymtheg y tu fewn a saith o ddyfn, gyda pedwar panel iddi, sef dau banel ag addurniadau cydgymysg arnynt, y trydydd panel â marciau diamcan arni, a'r pedwerydd heb ddim o gwbl.

O dan bob un o'r ddwy ffenestr dau-olau yn y gangell ceir cilfach fwaog chwe troedfedd a hanner o hyd ac yn agos i ddwy droedfedd o ddyfn; yn yr un sydd yn y mur gogleddol gwelir carreg-faen gyda *cross fleury* ddarganfuwyd oddi tan y llawr yn 1846.⁹ Mae pen y groes ar arddull tlws yn ffurfio olwyn, a'r ochrau wedi eu harddurno â deilwaith. Carreg o'r bedwaredd ganrif ar ddeg yw hon.¹⁰ I lawr ei chanol, mewn "llythrennau codi" a *Lombardic capitals*, gellir darllen a ganlyn:

8 Gosodwyd porth ar ochr ddeheuol yr eglwys yn lle'r drws yn y pen gorllewinol, oherwydd fod y gwynt arferol (o'r S.W.) yn gwneud drws y gorllewin yn anhawdd ei gysgodi rhag y gwynt. Cynhelid llysoedd y faenor yn yr eglwys ac mae'r arferiad presennol o osod rhybuddion plwyfol ym mhorth yr eglwys yn ein hatgoffa am yr amser y trefnid materion plwyfol yn adeilad yr eglwys.

9 *Arch. Camb.* 1, i. 248. Tua'r flwyddyn 1846, pan oeddid yn paratoi ar gyfer adgyweiriad yr eglwys, daeth y Parch. M. Wynn Williams, Menai-ffron, o hyd i'r garreg a'i glanhau, gan ei bod yn orchuddiedig gan gaenen dew o lwch, calch a graian, mor galed bron a'r garreg ei hun. Gwnaeth yn gyffelyb gyda'r garreg-fedd gyferbyn â hi yn y gangell - *Hanes Niwbwrch*, gan O.W. tud. 9.

10 *Arch. Jour.* (1851), VIII. p. 101.



16. EGLWYS NIWBWRCH, O'R TU MEWN.

+HIC : IACET : DD' : BARKER : CVI' : AIE: PPICIET: D(EVS)¹¹

pe wedi ei ysgrifennu yn llawn: "Hic jacet David Barker cuius anime propicitur Deus."

Yn y gilfach yn y mur deheuol ceir carreg fedd, ac arni gerflun o offeiriad mewn gwisgoedd offeren, y pen yn gorffwys ar obenhydd odditan fwa *ogee-headed* wedi ei thorri yn ddwfn yn y garreg, a'i ddwylo yn dal cwpan y Cymun. Ar hyd ymylon hanner uchaf a hanner isa y garreg, mewn *Lombardic capitals* (fel y garreg uchod) gellir darllen:/139/

+ HIC: IAC | ET: DNS: MATHEVS¹² | :AP: ELY/ |CAPELLANVS:
BEATE: MA [RIE] :| ///:| ///| : AIA: QCIESC| VQ : DIXERIT:
P[///]: AVE : MARIA : HA | BERI: QVIQVE : [CETV]///|
IES: IDVLGE | CIA: DE : RO¹³

11 Mae'r enw Saesneg yn awgrysu bod y person hwn yn swyddog y Goron-hwyrach maer a stiward y Goron, oherwydd ni chai unrhyw frodor (h.y. Cymro) ddal swydd maer. "Ita tamen quod idem maior semper sit homo Anglicanus et non alius." - *Rec. C'von.* p. 177

12 Gwnaeth rhyw Fathew, Archddiacon Môn yn amser Iorwerth III (1327-77), gais aflwyddianus am rhyw diroedd i gael eu cymmynu i'w ferch (*Rec. C'von.* p.218). Mae'n amlwg fod Capel y Santes Fair mewn bod y pryd hynny.

Mae pedair carreg fedd arall, a ddarganfuwyd, mae'n debyg, mewn gwahanol rannau o'r adeilad yn ystod adgyweiriadau o bryd i bryd, wedi eu gosod ym mur dwyreiniol festri'r offeiriad. Nid yw'r gyntaf yn hollol gyflawn; ar y rhan uchaf iddi ceir darn o ddeilwaith, ac ar y rhan isaf fe ymddengys yr arysgrifen canlynol sydd dipyn yn aneglur ac yn rhedeg ar hyd un ymyl:

:HIC: IACET: ELLENA:¹⁴ QVONDAM: VXOR: IEWAN...

Dyma a welir yn ysgrifenedig ar yr ail garreg-llechfaen goffadwriaethol i rai o hen etifeddion y Bryniau:

In memory of

Rowland Lloyd of Bryniau A M
Rectr. of Llangefni who was here
interred April the 15th 1689.

Aged 84.

of Lewis Hughes of Bryniau Cler
Vicar of Lanidan
who dyed October the 19th 1732

Aged 74.

also

of Ann the wife of
Rowland Hughes of Bryniau A M
Rect. of Llangadwaladr & Lanllyfni
who dyed February the 27th.
and was here interred March ye. 2d.

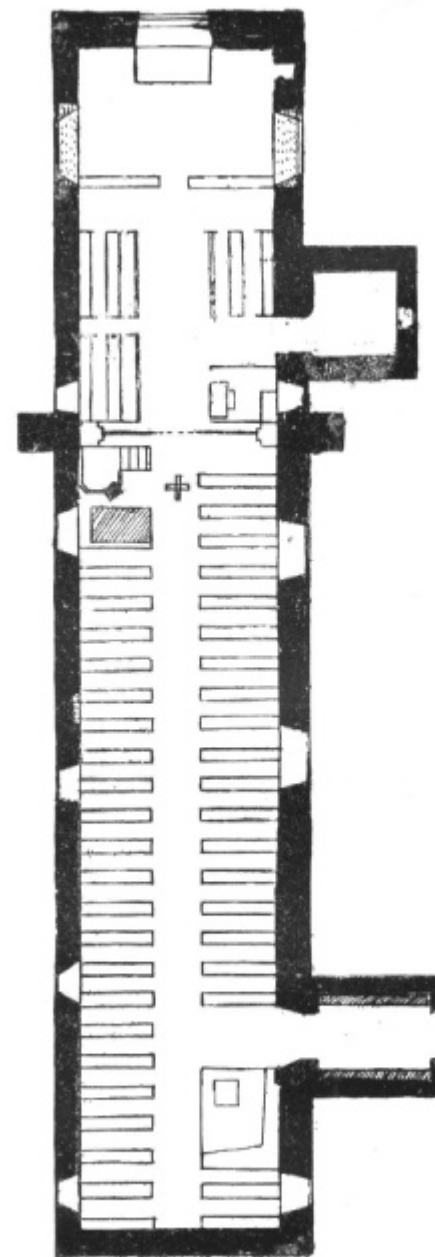
1732. Aged 42.

Mae'r drydedd garreg i gofio am deulu a fu'n byw yn Frondeg fel tir ddeiliaid:

Underneath
Lyeth The Body of Catherine
Wife To The Revd. Mr. John
Williams Cler. who died
Feb. ye. 11th 1736.

13 Arwydda llinell unionsyth | ddiwedd y llinell ar y garreg, a llinellau cam / llythrennau wedi eu darnio neu yn annarllenadwy.

14 Os hi oedd y wraig a enwir yn y *Rec. Cŵon.* tud. 88: "Et Elena filia Madoc ap Heilir tenet in eadem villa unam placeam que fuit patris sui. Et reddet per annum ad terminos supradictos iij denarios obolum:" yr oedd hi bron yn sicr o fod yn Gymraes.



17. PLAN O EGLWYS NIWBWRCH.

Aged 29.
/140/Also lieth the Remains of
Ellin Wife of Hugh Williams
Late of Frondeg Yeoman
She died 23 of October
1803 Aged 52.

Am y bedwaredd garreg, (mae'r rhan uchaf o hon ar goll:)

.....
.....the Body.....
Evan Williams.....
Eliza Thomas and [two ?]
sons of theirs, Tho John & John
Also 2 sons of O. Evans by Lettice
his wife, they were named Thomas
Owen Evans died Aug 9th
1813 Aged 83
Lettice Jones died May 27
1815 Aged 82
Mary Evans died June 14
1834 Aged 63.

Yn y mur gyferbyn yn y festri, gosodwyd amryw o gerrig cysylltiedig ag adeilad yr eglwys cyn yr adgyweiriad diwethaf; un ohonynt, mae'n debyg, a ddefnyddid i gadw rhaff y gloch yn ei lle.

Ar fur deheuol corff yr eglwys yn agos i'r bedyddfaen, ceir carreg-lech goffadwriaethol, ac ar ei chanol garreg o farmor gwyn, er côf am y Parch. Henry Rowlands a fu'n rheithor y plwyf. Dyma'r geiriad geir arni:

Y
Gogolofn
hon a gyfodwyd fel arwydd o gariad
Cristionogol at eu bugail an cymwynaswr
gan nifer o'i gyfeillion yn y Plwyf hwn
gyda chynorthwy cydroddion eraill
o'i gydnabod yn Môn ac Arfon
Er coffadwriaeth am
Parch. Henry Rowlands A.C. Plasgwyn
Periglor y Plwyf Hwn,
a Vicar Llanidan, Llanedwen a
Llanddaniel¹⁵

15 Y llech o farmor; ar hon ceir hyn:

/141/Efe a fu yn llafurio yn ngwaith y weinidogaeth yma
am y tymhor maith o 50 mlynedd.
Bu farw ar y 14 o Ebrill 1842, yn y 78 flwyddyn o'i oedran,
a chladdwyd ef yn mynwent Llanedwen.
Yr oedd wedi ei osod gan Ragluniaeth yn Oruchwyliwr
ar gyflawnder o dda bydol; yr oedd yntau yn meddu
ar deimladau tyner, a thymher elusengar a thrugarog.
Yr oedd ei glust bob amser yn agored i gëyn
yr amddifad a'r weddw,
ai brif hyfrydwch oedd estyn llaw o gymhorth
i dori eu hangen, a'u gwared o rywau cyfyngder.
Ei weithredoedd haelionus a'i gwnaent ef yn anwyl
gan bawb ai hadwaenent yn ei fywyd;
Ac nis gall treigladau amser ddileu argraff ei
rinweddau oddi ar eu meddyliau ar ôl ei Farwolaeth.¹⁶

Dau lestr arian yn unig sydd ym meddiant yr eglwys, sef cwpan Cymun, yn agos i saith modfedd o uchder, wedi ei gwneud oddeutu 1710, a dysgl bara y Cymun, dwy fodfedd a hanner o uchder ac wyth modfedd ar draws, a'i dyddiad yn 1719-20. Ar yr ochr oddi tan y ddysgl ceir yn ysgrifenedig: -

“In usum Ecclesiae Parochialis S^{ti} Petri de Newborough hanc
Scutellam Gul Williams ejusdem Rector, D.D.D. 1744.”¹⁷

Ni ellir dod o hyd i'r hen fflagen “arian Bristol” (*pewter*) na'r heil-ddysgl (*salver*) o'r un defnydd, y cyfeirir atynt yn y tirygrifau eglwysig (*church terriers*) rhwng 1722 a 1820.¹⁸

Yn llwyr amgylchu yr eglwys gwelir yr hen fynwent, “in all one customary yard and eleven perches.” Dwy fedd-argraff, beth bynnag, ynddi a deilynga sylw. Ceir un ar garreg-fedd

“David Jones Who Departed this Life the 16th of May 1777 in
The 37th year of his Age:

“Chwiliwch yr ysgrythyrau.”

“Gwyn eu byd y trugarogion, canys hwy a gant drugaredd.” Matt.v.7.

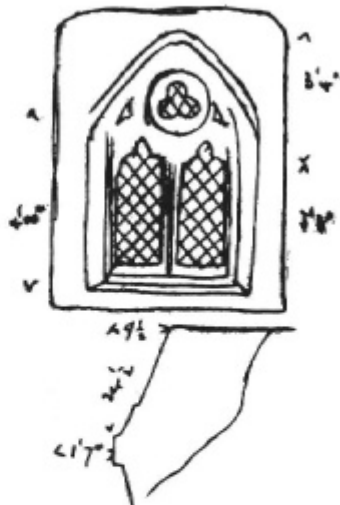
16 Mab ydoedd i John Rowlands, pedwerydd mab y Parch. Henry Rowlands, yr hanesydd a'r hynafiaethydd enwog ac awdur *Mona Antiqua*.

17 William Williams, rheithor Niwbwrch, 1722 - 46, oedd ail fab Thos. Williams, Ysw., o'r Cwrt, Llangeinwen. - E. Alfred Jones, *Church Plate of the Diocese of Bangor*, p. 46.

18 Gweler tud. 143.



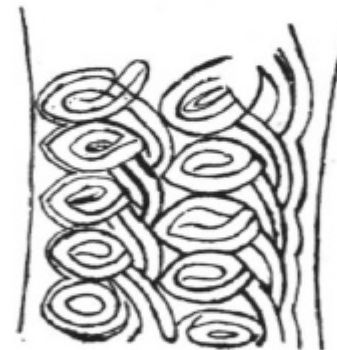
18. FFENESTR DDWYREINIOL
YR EGLWYS.



19. FFENESTR YM MUR GOGLEDDOL
CANGELL YR EGLWYS.



20. Bracket-head AR FUR
GOGLEDDOL CORFF YR EGLWYS.



21, 22, 23. TAIR PANEL O
FEDYDDFAEN YR EGLWYS.

Ir Balch Ar Difalch Wr Dofedd - ir Egin
Mor agos yw'r Dyfnfedd
Dan y Gareg yn Gorwedd
Diame mod Dyma Medd

Er Symud or Byd ir Bedd - fy Mhriddin
A'm Rhoddi mewn Llygredd
Cyfud fy ngorph or Ceufedd
Gerbron y Nhad Brenin Hedd.”

/142/Ysgrifenydd yr ail ar garreg-fedd:

“Robert M. Williamson (Bardd Du Môn) yr hwn a ymadawodd
ar fuchedd hon yr 21 Medi 1852, yn 44 oed”:

“Y Bardd du a fu yn fawr - Ei rinwedd
Wr enwog a gwerthfawr,
Sy'n ei fedd ai wedd heb wawr
Ai annwyl Ddafydd Ionawr.

Nid craig fawr nid carreg fedd - namyn can
Yw Maen-cof ei fawredd,
Dywed Awen hyd y diwedd
Ei fodd ai lun ai feddwl wedd.”

Wrth ben un garreg-fedd, yn agos i fur ogleddol yr eglwys, ceir llun cerfiedig o benglog a dau asgwrn yn groes - arwyddlun o farwoldeb.¹⁹

Yn 1882 rhoddodd y Parch. Hugh Prichard, Dinam, Llangaffo, ddarn o dir dwy rëd mewn maint fel ychwanegiad at yr hen fynwent ar yr ochr ddeheuol. Y mae yr un hyd a'r hen fynwent ac yn ymestyn i'r brif-ffordd. Rheolir y gladdfa hon gan ymddiriedolwyr, sef deuddeg aelod o'r eglwys, ynghyda rheithor y plwyf.

Dyddiad tir-lyfr (*terrier*) hynaf eglwys Sant Pedr yw 11 Mehefin 1722; gwnaed copiau o hwn ar 28 Mehefin 1742 (gweler islaw), Gorffennaf 1776, 20 Gorffennaf 1811, 8 Awst 1814, 9 Medi 1817, 17 Medi 1821, 26 Medi 1826, 31 Awst 1831 a 12 Medi 1834. Dyma gopi o'r unig un a gafwyd yng nghyfrifon wardeniaid yr eglwys:

19 Yn agos i gongl de-orllewin yr hen fynwent; dyma'r ysgrif oddi tano: Here Lyeth the / Body of / Thomas Meredith / the Son of / Tho. Meredith / of Celliniog Gent / and Maigden [h]is / Wife who depa / rted this Life / the 11 day of / May A.D. 1738. / Aged 9 months / Also of Tho. Meredith / the Son of / Thos. Meth / and Elizabeth his Wife / Feby 30 1742 9 months.



24. CARREG-FAEN I DAVID BARKER,
YM MUR GOGLEDDOL Y GANGELL.