

8 Ynys Llanddwyn



Fig. 8 Map o Ynys Llanddwyn [Map of Llanddwyn Island]



Fig. 9 Eglwys Llanddwyn yn 1742 [Llanddwyn Church in 1742. Buck brothers' print]

Saif hon yng nghwr eithaf y plwyf, dair milltir i'r de-orllewin o'r pentref. I fyned yno o Niwbwrch ceir llwybr troed yn arwain drwy'r tywyn i lan y môr, ac yr oedd rhannau ohono ar adegau yn cael eu gorchuddio gan y tywod a yrrir gan y gwynt. Yna, wedi cyfeirio i'r gogledd am ychydig ar hyd y traeth, deuir i'r fynedfa fer, isel a chul, i'r Ynys, sef talp cryno o graig yn codi'n serth o'r môr, ond heb fod yn unman yn uwch na 50 troedfedd. A bod yn fanwl gorynys ydyw; nid ynys mohoni ond pan fydd yn orllanw.

Mae'r Ynys yn agos i filltir o hyd ac oddeutu chwarter milltir ar ei thraws; defnydd ei glannau yw teneufaen (*shale*) llechog /58/ caled, gyda blaenau rhyngog ag ymylon fel cyllyll. Yn ei heithaf bwynt deheuol ceir dwy gilfach, gyda gro ar eu gwaelod, a elwir Porth Twr Mawr a Phorth Twr Bach. Ar yr ochr ddwyreiniol mae'r pedair borthfa - Porth y Peilats, Porth y Clochydd, Porth yr Halen a Phorth y Cwch, wedi eu cysgodi yn dda a'u gorchuddio â thywod mân. Gwelir porth bychan - Porth yr Ogof - ar y lan orllewinol, yn agos i Ffynnon Dwynwen (Ffynnon Dafaden y gelwir hi yn awr).

Ynghanol y fieren fach a'r rhosyn gwyllt, mewn dyffryn bach sy'n ffurfio canol yr Ynys, saif gweddillion eglwys Llanddwyn a fu mor enwog yn y dyddiau gynt. Gorchuddir bron yr holl Ynys gan laswellt bras a chlos, gyda chlytiau o redyn a blodau mam-yng-nghyfraith i ysgafnhau yr undonedd.

Ychydig i'r dwyrain i'r eglwys adfeiliedig, ac er cof am dani, gwelir croes fawr o garreg wen, a godwyd yn 1903 gan yr Anrhydeddus Frederick G. Wynn, perchennog yr Ynys, ac arni y geiriau canlynol, yn Gymraeg a Saesneg:

Ymma y mae ein tremmyn ni'n tri - yn gorwedd
 Dan ddaear yn ddifri
 Tithau yn ddiâu a ddeui
 I'r un man lle'r ydym ni.

[They lie around did living tread
 Though sacred ground - now silent - dead.]¹

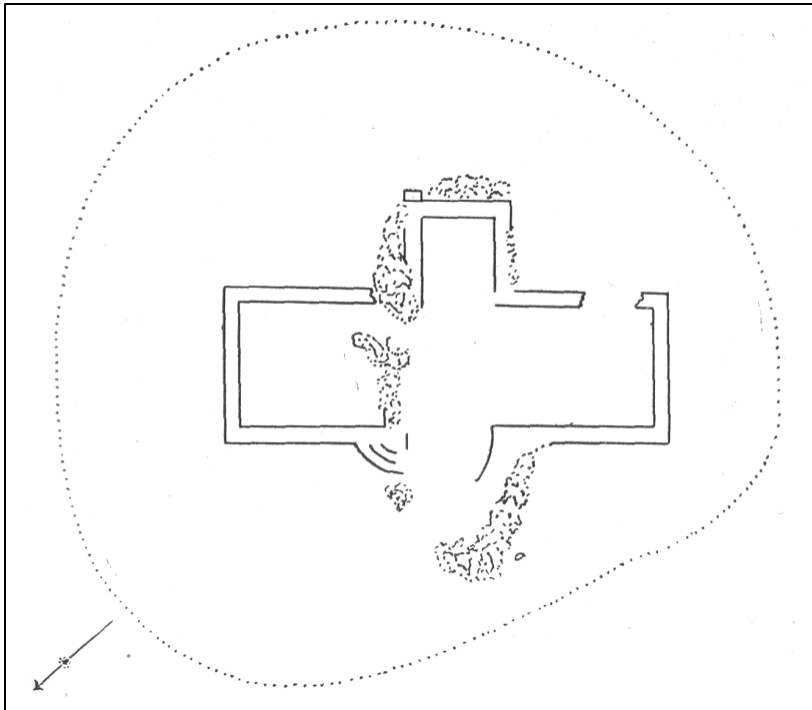


Fig. 10 Plan o Eglwys Llanddwyn, a therfynau 1742 y fynwent [Plan of Llanddwyn Church and the 1742 boundary of the graveyard]

Ar fryncyn yn fwy i'r de ceir croes seml arall, oddeutu 14 troedfedd o uchder, ac o'i ben gellir gweld am filltiroedd lawer ar hyd Môn ac Arfon. Codwyd hon i goffau y

¹ Dywedodd ef wrthyf iddo ganfod y llinellau hyn mewn llawysgrif Lladin yn ei feddiant.



Fig. 11 Eglwys Llanddwyn, o'r de-orllewin [Llanddwyn Church from the south-east]

Santes Dwynwen, ac ymhen (deheuol) eithaf yr Ynys saif y Goleudy. Mewn pantle bychan, wedi ei gysgodi gan y creigiau, gwelir tai y pedwar peilat, a'u dyledswydd hwy a fyddai gwylied y Goleudy ac arwain llongau ar draws traethell (*bar*) beryglus Caernarfon. Arferai rhyw gynrychiolydd o bob un o'r pedwar tĀ ymweled â Niwbwrch bron bob dydd i brynu angenrheidiau bywyd, y siwrnai yn cael ei gwneud yn gyffredin gyda mul.

Oddeutu'r Ynys, ceir amryw fân ynysodded sydd fawr well na chreigiau noeth. Y prif rai ydyw Ynys y Cranc ac Ynys y Mochyn i'r de, Ynys yr Adar i'r gorllewin ac Ynys y Clochydd i'r dwyrain. Ynys y Cranc yw cyrchfan y bili dowear (y colier neu'r mulfran) sy'n pysgota ond nid yn epilio yno. Rhyngddi hi ag Ynys Llanddwyn gwelir craig fach lle'r ymgasgl piod y môr.

Oherwydd dyfnder y dwfr sydd o gylch Ynys yr Adar, annoeth ceisio glanio ynddi ond ar dywydd tawel iawn. Nid oes ar holl wyneb yr ynys ddi-draeth hon ddim ond pigau llym ac ymylon danheddog y creigiau. Man epilio y fôr-wennol gyffredin yn unig yw'r ynys hon; clywir ei ysgrech wichlyd yn ddibaid, ddydd a nos, yn ystod ei harosiad yma o'r gwanwyn i'r hydref. Gorchuddir yr ynys bron yn llwyr, yn nechrau'r hâf, gan wyau yr aderyn hwn, /59/y mwyafrif ohonynt mewn agenau yn llawn o rô, pob aderyn yn gyfrifol am ddau, weithiau dri, o'r wyau, ac amrywia'u lliwiau o wyrdd golau i lwyd tywyll.

A barnu oddi wrth adfeilion presennol eglwys groes-ffurf Llanddwyn, gellir yn deg gymryd yn ganiataol ei bod unwaith yn adeilad gwych, ac y mae llun Buck (1742) ynghyda'r *drawing* arall ohoni yn cadarnhau hynny.

“Hen furiau ardderchog, pe meddent dafodau,

Lleferent gyfrolau am ddyddiau a fu,
Mynegent i'r meibion weithredoedd y tadau,
Hanesion hen oesau hwy draethent yn llw.”

Gorwedd mewn pantle ynghanol yr Ynys, mewn llecyn mor gysgodol ag y caniatu natur y tir. Mae'r tir a gyfyd i'r gorllewin yn ei amddiffyn rhag gerwinder y gwyntoedd cryfion o'r cyfeiriad hwnnw, a diogelir hi o'r gogledd a'r de gan greigiau a gwyd fel muriau o'r ddwy ochr iddi. Neilltuol o ramantus ac unig yw'r fangre. Ni ellid dewis gwell lle os ennyn parchedig ofn yn yr addolwyr drwy'r amgylchoedd gwyllt a'r ymddeoliad o'r byd oedd yr amcan, oherwydd unigedd yw nodwedd arbennig Ynys Llanddwyn.

Ychydig yn awr sydd i'w weled o adfeilion yr eglwys; erys rhannau bychain o furiau corff yr eglwys, gyda sylfeini'r porth yn y gongl dde-orllewinol ac o furiau y "breichiau" (*transepts*). Yr un faint, 25 troedfedd, oedd hyd corff yr eglwys ar gangell; cyfanswm hyd allanol yr adeilad oedd 70 troedfedd a'r lled yn 27 troedfedd, a'r "breichiau" yn 12 troedfedd o hyd a 20 troedfedd ar draws. Lle cyferfydd y "fraich" ogleddol ar gangell ceir gweddillion tAr bach hanner crwn a ddefnyddid i esgyn i lofft y grôg.

Tair ffenestr oedd i'r gangell. Er bod bwâu cerrig gryd neu tywodfaen (*sandstone*) dwy ohonynt yn aros mae'r cerfwaith (*tracery*) a'r gwaelod wedi diflannu. Gwelir addurn-gerfiadau o gerrig uwchben y ffenestr ddwyreiniol; awgryma y rhai hyn y cyfnod yr adeiladwyd yr eglwys. Y graig o gwmpas a gymerwyd yn ddefnydd i'r muriau, y cerrig heb eu naddu ond wedi eu dwbio yn denau at yr ochr fewnol. Mae llinell sylfaen yr eglwys a'i hosgo i gyfeiriad y dwyrain; o'i chylch ceir olion mynwent gron.

Dengys llun Buck borth deheuol ymhen gorllewinol corff yr eglwys yn agos i'r clochdy,² ynghyda drws ym mur deheuol y gangell; hefyd, yr oedd muriau y "fraich" ddeheuol wedi eu /60/gwanasu. Ymddengys yr holl nodweddion hyn ym mhlan Lewis Morris o "Adfeilion Eglwys Llanddwyn a'i Mhynwent" a wnaed yn 1737 - 8,³ ychydig flynyddoedd cyn dyddiad llun Buck.

Yn un llinell ar mur deheuol, rhyw hanner can llath i ffwrdd, saif congl ogledd-orllewinol o weddillion y rheithordy, a gynhwysai adeilad 17 llath o hyd a 8 llath o led, gyda darn bach hanner cylch yn taflu allan. Yn y gongl dde-orllewinol yn

² Pwy linyrnodd y llinellau hyn wrth ei gilydd, tybed ?

Mae brân yn nhroed yr Wyddfa

Yn sownd wrth aerw pren

A dwy yn Ynys Enlli

Yn bygwith taro pen

Ac wrth glywe d y rhein yn taro

Fe aeth yn chwedl chwyth

Fe syrthiodd clochd Llanddwyn

Na chodir mono byth.

³ N.L.W. MS. 607A, p.58.

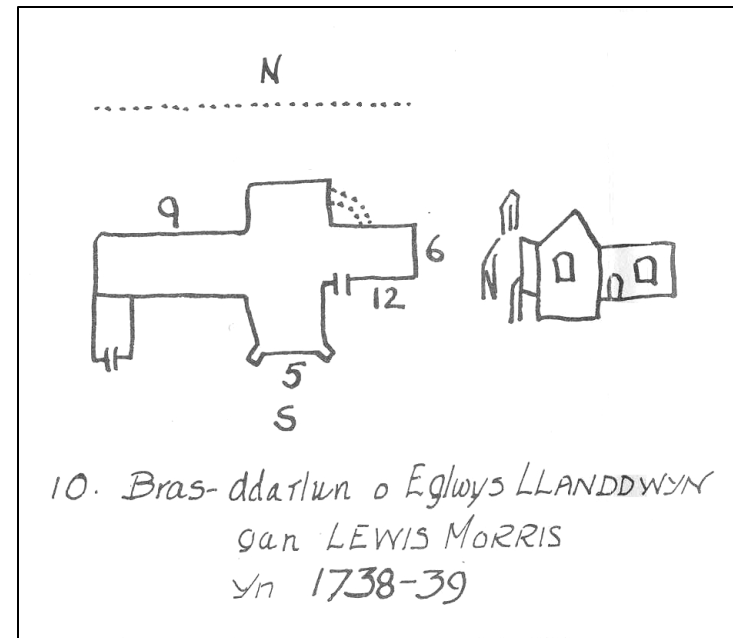


Fig. 12 Bras-ddarlun o Eglwys Llanddwyn gan Lewis Morris yn 1738-39 [sketch of Llanddwyn Church in 1738-9 by Lewis Morris]

ymestyn oddeutu chwe troedfedd o dan wyneb y ddaear oddi amgylch, a phum llath i'r dwyrain o'r rheithordy, gellir gweled olion adeilad hir-sgwar ar wahân, yn mesur ugain troedfedd wrth bymtheg troedfedd. Mae'n debyg mai tAr clochdy oedd hwn.

Rhwng yr eglwys a'r tywyn deir at weddillion adeilad bychan a elwid Merddyn Cul neu Cil (Merddyn Main y gelwir ef yn lleol). Ymddengys yn waith lled gyffredin, yn hir-sgwar o ran ffurf, ac anodd penderfynu ei bwrpas na'i ddyddiad.⁴

Dywedir i eglwys Llanddwyn gael ei chodi er cof am Dwynwen gan ei heiddunwyr hi. Dwyn neu Dwynwen yw'r *St. Valentine* Gymreig, nodd-wraig gwir gariadon. Hi ydoedd merch Brychan, brenin Gwyddelig Brycheiniog. Sefydlodd hi, gyda'i chwaer Cain neu Ceinwen yn gymdoges agos yn Llangeinwen, ym Môn. Rhoddir ei henw, yn rhestr hynaf plant Brychan (y *Vespasian Cognatio*) fel Dwyn, a gedwir yn Llanddwyn a Porthddwyn, ei 'heglwys' a'i 'phorth' ym Môn. Dylid ysgrifennu y ffurf *Dwynwen* yn gywirach fel dau air, *Dwyn Wen*, yn golygu y

⁴ Awgryma traddodiad lleol iddo gael ei ddefnyddio fel carchar! Dywed yr Anrhyd. Fredk. G. Wynn, Glyn Llifon, Llanwnda, fod i'r adeilad lawr o *concrete* ac awgrymai mai bâdd oedd lle yr ymolchai y pererinion cyn cyrraedd pen eu taith i greir-gell y Santes Dwynwen. Y mae ffynnon fach o ddwfr wrth ymyl. Ychwanegai ef fod yna lecyn yn agos i ochr y ffordd ar fryncyn yn union cyn i'r eglwys ddod i'r golwg lle y safai y groes, a nodir y fan honno yn awr gan bentwr o gerrig pererinion, cerrig gwyn, crwn at faint pytaten, a gariwyd gan y pererinion yr holl ffordd a'u gollwng ar deryn eu pererindod wrth droed y groes. Gwneid yr un peth yng Nghlynnog yn Arfon wrth greir-gell Sant Beuno.

'Fendigaid Dwyn,' a'r un fath yr enw Ceinwen, *Can* neu *Cain* y *Cognatio*. Gyda'r enwau hyn cymharer Mair Wen, am y Forwyn Fendigaid, Deiniol Wyn, ac eraill. Lladineiddiwyd ei henw i *Donwenna*, a bu llun ohoni ers talm gyda'r enw hwnnw yn un o ffenestri cangell eglwys gadeiriol Bangor. Dyma'r chwedl sut y daeth hi yn *Venus* Cymru:

"Maelon Dafodrill a garodd Dwynwen, ferch Brychan Sant, a hi ai carodd yntef. Ag ef a'i ceisiodd yn amhriod ag nis cai, am hynny Maelon a gadawodd drwy gased ag ai gwarthaoedd, a hynny a fu yn achos dirboen gofid a galar iddi. Ac un noswaith mewn coed hi a weddiodd ar Dduw am wellhâd oi chariad, a Duw a ymddangoses iddi yn ei chwsge, ac a roddes iddi ddiod peraidd, yr hwn a'i gwellhaodd, a hynny yn gwbl iach; ag a welai roddi'r un ddiod i Faelon yr hyn a'i rhewodd yn iâ.

/61/ A Duw a roddes ei harch ar dri pheth iddi, a hi a archodd yn gyntaf dattrew ar Faelon, ac yn ail gael gwrandedwyd ar ei gweddiau dros fyth ymhlaid serchogion cywirgalon, fal y byddai iddynt y naill a'i cael ei cariadon; ail cael gwellhâd o'u cariadgur; ag yn drydydd nas byddai raid iddi wrth Ær byth; a hi a gafodd y tair arch. Ag am hynny hi a gymmerth arnhîr Leianaeth, ag a aeth yn Santes; a phob cywirgalon ar a weddiai arni a gal y naill ai ymwarded oi serch ai meddiannu'r Cariaddyn."⁵

Ysgrifennodd Dafydd ap Gwilym gywydd iddi, ac ynddo y deisyfodd hi i fod ei negesydd-serch, iddo gael cyfarfod Morfudd ei gariad:

CYWYDD I DWYNWEN⁶

DWYNWEN deigr arien degwch,
Da y gw Ær, [o] gor fflamgwyr fflwch,
Dy ddelw aur⁷ diddoluriaw
Digion druain ddynion draw,
Dyn a wyllo, gloyw-dro glân,
Yn dy gôr, Indeg⁸ eirian,
Nid oes glefyd, na bryd brwyn,
A el ynddaw o Landdwyn.⁹

⁵ Iolo MSS. (Llandovery: 1848), p. 84. (Llyfr Huw Huws, Fardd o Fôn).

⁶ Dafydd ap Gwilym (1789), rhif lxxix.

⁷ "Yr oedd yn amser D. ap Gwilym ddelw euraid i Ddwynwen yn eglwys Llanddwyn, ym Môn, lle y gwerthai'r Monachod rinweddau'r Santes." - L[ewis] M[orris] - Iolo MSS. (Llandovery: 1848), p.84

⁸ Indeg was a legendary heroine whose story has not survived, but whose proverbial beauty is frequently alluded to by Dafydd ap Gwilym and his poetic contemporaries. See Rachel Bromwich *Aspects of the Poetry of Dafydd ap Gwilym* University of Wales Press 1986 p.30

⁹ "Dwynwen, your beauty like the hoar-frost's tear:/ from your chancel with its blazing waxen candles / well does your golden image know / how to assuage the griefs of wretched men. / What man soever would keep vigil in your choir / a holy, shining pilgrimage, you with Indeg's radiance./ there is no

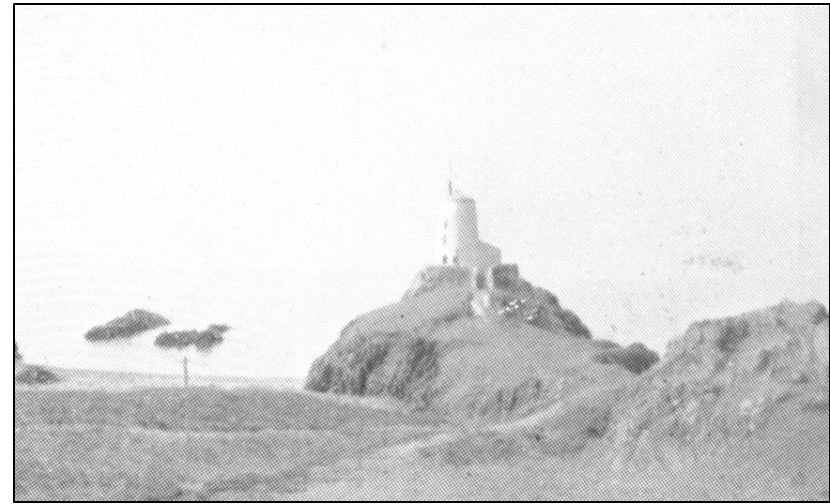


Fig. 13 Goleudy Llanddwyn [Twr Mawr lighthouse, Llanddwyn]

Dilaesblaid yw dy lwysblwyf,
Dolurus ofalus wyf !
Y fron hon o hoed gordderch
Y sydd yn un chwydd o serch!
Hirwayw o sail gofeiliaint,
Herwydd y gwn, hwn yw'r haint
Oni chaf, o byddaf byw,
Forfudd, llyna oferfyw !
Gwna fi yn iach, wiwach wawd,
O'm anwychder, a'm nychdawd.
Cymysg lateirwydd flwyddyn
A rhadau Duw, rhaid y dyn
Nid rhaid, ddelw euraidd ddilyth,
Yt ofn pechawd fethlgnawd fyth.
Nid adwna da ei dangnef,
Duw a wnaeth nid ei o nef.
Ni rydd Eiddig ddig ddygn-bwyll
Ware ffon yt, wry ei phwyll.
Ni th w Æl mursen eleni
Yn hustyng yn yng â ni.

/62/ [Nid eill Eiddig ddyng dig du

sickness nor heart's sorrow / which he would carry with him thence from Llanddwyn". See Rachel Bromwich *Aspects of the Poetry of Dafydd ap Gwilym* University of Wales Press 1986 p.30

North ddragwm, fyth mo'th ddrygu]
 Tyn o'th obr, taw, ni thybir
 Wrthyd, wry gymhlegyd wir.
 O Landdwyn, dir gynired,
 I gwm y gro gem y gred.
 Duw ni'th omeddawdd, hawdd hedd,
 Dan iaith aml, dyn ni'th omedd.
 Diamau weddiau waith,
 Duw a'th eilw, du ei thalaith.
 Delid Duw dy letywr,
 Del i gof dwylaw y gŶr.
 Traws oedd y neb a' i treisiai,
 Tra ddel ym ol trwy ddail Mai.
 Dwynwen, pes parud unwaith
 Dan w Ŷdd Mai, a hirddydd maith.
 [Morfudd, lawenddyn wen wych]
 Dawn a budd yd, wen y bych
 (Dawn ei bardd, da wen y bych)
 Dwynwen, nid oeddud anwych!
 Dangos o'th radau dawngoeth
 Nad wyd fursen, Ddwynwen ddoeth!
 Er y crefydd, ffydd ffryfryw,
 A wnaethost tra fuost fyw;
 Er dy rad lawn, a'th ddawnbwys
 O benyd y byd a' i bwys;
 Er enaid, be'n rhaid yrhawg,
 Brychan Yrth, breichiau nerthawg;
 Er yr eirian leianaeth,
 A gwyrdawd y coethgnawd caeth;
 Eiriawl er dy greuawl gred
 Yr em wry, roi ymwarded.

Yn niwedd y 15fed ganrif, ysgrifennodd Syr Dafydd Trefor y cywydd canlynol er clod i Ddwynwen:

KYWYDD MOLIANT I DDWYNWEN FERCH BRYCHAN BRYCHEINIAWG
 SANTES YN LLANDDWYN YN SIR FON.¹⁰

Y verch wenn o Vreicheinoc
 ar chwarael avr ar i chloc
 Merch annwyl y mraych ynys

¹⁰ Peniarth MS. 121, pp. 367 - 370

Morwyn yn Llanddwyn ai llys
 Merch ni ad amarch i ni
 Dwynwen mam pob daioni
 Merch Vrychan gloyw arian glych
 arglwyddwaed eryr gwleddwych
 /63/Santes y mynwes Menai
 ar thir ai heglwys ai thai
 Pennrhynn lle aml dyn da
 Llanddwyn mewn gorlliw hindda
 Rhandir a welir i wenn
 dinas a nawdd dir Dwynwen
 ffynhoniav gwrthiav dan go
 oer yw 'r dyn ni red yno
 Teml dec ty aml dyn
 minteioedd y min towyn
 Merched o amrafael wledydd
 meibion vil vyrddion a vydd
 Kleifion rhwng y ffynhoniav
 Kryplaid a gweiniaid yn gwav
 Bronnydd val llvoedd brenin
 pobl or wlad pawb ar i lin
 Taprav kwyr pabwyr er pwyll
 pibav gwin pawb ai ganwyll
 Kryssav yn llawn brycgav [brychav ?] gar bronn
 miragl wrth godi meirwonn
 Pob neges gan santes wenn
 a gaiff dyn wrth gyff Dwynwen
 Iechyd a golvd a gaid
 synwyr a hawshav enaid
 Vo roed oi bric glenhigion
 vo roed avr tec ar draed honn
 Bottymav a gleiniav glân
 ar i phais a orffwyssan
 Chwevgeiniav yn drolav a dric
 noble i gadw n blygiedic
 Gwryfav a rydd gwyr iefainck
 grottiav rhyd ffrydiav o ffrainck
 Ar saethe dan greirie r grwyn
 a vwridd draw ir vorwyn
 A gad ar dir gida r donn
 parth a phenn porth y ffynnon
 Da lle bo dan bwyll a bai
 Kyhoeddvs i kyhvddai

A lleidr ni all adel
 mwnai na dim mann i del
 Ysbys y dengys i dwyll
 a chenioc bach a chanwyll
 Wrth edrych yn entrych nef
 i roi no ir eneidief
 Mae n dda galw yn ddwy golan
 Iessv ar ferch o Sir Von
 Awn i Landdwyn at Ddwynwen
 a chwyr garllaw Nvwbwrch wenn
 /64/Awn atti an gweddi yn gv
 awn a thys i nith Iessv
 Awn i ynnill ynn vnion
 nef o law merch lana y Môn
 Awn atti ar yn glinief
 awn dan nawdd Dwynwen i nef. [SR. DAFYDD TREFOR AI KANT.]

Parhaodd Ffynnon Fair yn Ynys Llanddwyn mewn enwogrwydd mawr fel cysegr-fan cariadau am ganrifoedd, a dywedir bod ynddi bysgodyn neu lisywen gysegredig. Oddi wrth symudiadau hon gellid dweud tynged y bobl glaf o serch a elent yno, ac wedyn a roddai eu hoffrwm yng nghyff neu gist Dwynwen.

Dyma ddisgrifiad o'r ddefod, o Lawysgrif William Williams o Landegai, a ysgrifennwyd oddeutu 1800:

“Yr oedd yno ffynnon o ddwfr clir, yn awr wedi ei dagu gan dywod, lle byddai hen wraig o Niwbwrch bob amser yn bresennol, ac yn rhagfynegi llwyddiant y cariad oddi wrth symudiadau rhyw lysowennod bychain a ddeuent allan o ochrau'r ffynnon, pan daenid cadach poced y cariad ar wyneb y dwr. Cofiaf hen wraig yn dweud, pan yr oedd hi yn eneth, iddi ymgynghori â'r wraig wrth y ffynnon parthed ei gŶr. Pan daenwyd ei chadach poced, dyma lysowen yn rhuthro allan o ochr ogleddol y ffynnon, yn fuan wedyn ymlusgodd un arall o'r ochr ddeheuol, a chyfarfyddodd y ddwy yngwaelod y ffynnon. Yna dywedodd yr hen wraig wrthi y buasai ei gŶr yn ddyn dieithr o ran deheuol sir Gaernarfon. Yn fuan wedyn daeth tri brawd o'r lle hwnnw a thrigo yn yr ardal lle'r oedd y ferch ieuanc yn byw; cyn hir ymbriododd hi ag un o honynt. Cofiaf gymaint a hynny o'r brophwydoliaeth. Y ddau hyn oedd fy nhad a'm mam.”

Faint o wir sydd yn ystori William Williams? Yn ol ei ddisgrifiad o'r ffynnon credwn mai at *Crochan Llanddwyn* yr oedd yn cyfeirio,¹¹ canys dyna gyflwr hwnnw, fwy neu

11 Yng nghanol y tywyn rhwng Ynys Llanddwyn a Niwbwrch y mae'r ffynnon fechan hon, y tybid ei bod yn ffynnon-ddeisyf (*wishing-well*), ond ni fynychir hi, fel y dywedir yn aml, yn awr gan feibion a merched yn glaf o serch. Credai y cyfryw ers talm pe berwai neu y byrlymiai y dŶr tra cyflawnt eu

lai, heddiw. Safai tŶwrth ei ymyl tua dwy ganrif yn ôl, a hawdd fuasai i wraig y tŶ hwnnw fod wrth law bob amser pan ddeuai rhywun at y ffynnon. Am y rhan olaf o'r broffwydoliaeth, wrth edrych drwy Gofrestr Priodasau Niwbwrch, gwelwyd i un Evan Williams o Landwrog, sir Gaernarfon, briodi yn eglwys Niwbwrch ar 3 Chwefror 1761 /65/â Margaret Williams (gweddw) o Niwbwrch; ac i Owen Williams, labrwr o Landwrog, sir Gaernarfon, briodi ag Elizabeth Williams (nyddwraig) o Niwbwrch, yn eglwys Niwbwrch ar 29 Medi 1767. Tybed mai y ddau Ŷr yma oedd dan o'r tri brawd! Hawdd credu hynny.

Byddai pobl, amser a fu, yn ymbilio ar y Santes Dwynwen i wella gwahanol boenau yn yr esgyrn a gwayw o amryw fathau. ‘Mae Iecyn ar ben craig a elwir *Gwely Esyth*, lle y byddai pobl yn dioddel oddi wrth y cyfryw boenau yn gorwedd i lawr a chysgu, ac ar ôf deffro a thorri eu henwau yn y dywarchen, yn tybied eu bed wedi eu hiachau.’ Dywed Dafydd ap Gwilym:

“Nid oes glefyd na bryd brwyn
 A êl ynddo o Landdwyn.”

Ystyrid Dwynwen hefyd yn noddwraig anifeiliaid amaethwyr. Ysgrifenna William Williams ymhellach:

“Cof gennyf glywed am engraifft ddigwyddodd, mi gredaf, oddeutu 150 mlynedd yn ol (h.y. tua 1650). Tra roedd yr ychain-aredig yn gweithio yn Bodeon ar 25 Ebrill, dychrynasant a rhedasant dros graig serth a meirw yn y môr. Gan mai dydd gŶyl yr efenglydd Sant Marc ydoedd, ystyriwyd fod gweithio ar y diwrnod hwnnw yn gamwedd, ac i osgoi damweiniau cyffelyb yn y dyfodol, gorchymynodd perchenog y ffarm fod DygŶyl Marc o hynny allan i'w gadw felly; hefyd, fod dwy ganwyll wêr yn flynyddol ar ydiwrnod hwnnw i'w llosgi ym mhorth eglwys Llanddwyn, yr hwn oedd yr unig ran o'r adeilad a thô wrth ei ben, fel offrwm ac er cof am y camwedd ar ddamwain, ac fel arwydd fod cynorthwy ac amddiffyniad Santes Dwynwen wedi eu deisyfu i osgoi damwain cyffelyb byth mwy. Rhoddwyd goreu i'r arferiad hwn rhyw 80 mlynedd yn ôl, mi gredaf (h.y. oddeutu 1720). Cadwyd y porth deheuol hwn mewn adgyweiriad, gan berchenog Bodeon a bron yr oll o'r plwyf hwn, i'r pwrpas o osod y canhwylau ynddo.”

Yn ol y *Record of Caernarvon* (tud. 104) ymddengys nad oedd ond wyth o dal gyda'u tiroedd yn perthyn i'r Goron ym *mhlwyf* Llanddwyn yn 1352, y rhai hynny yn cael eu dal gan Madyn (neu Madog) goeg, David ap Moelyn, Meilir ei frawd, Goronwy ap Iorwerth, Ieuan ei frawd, Goronwy ap Madog, ac Edward ap David.

defodau fod hynny yn arwydd bod gwrthrych eu serch yn eu caru hwythau. Yn y *Crochan* hwn dywedir bod cwpan bren wedi ei chael, oddeutu 80 mlynedd yn ôl, gyda phinnau wedi eu gwthio iddi pob ffordd; ond methwyd cael unrhyw sicrwydd o hyn.

Talent ardreth amdanynt yn flynyddol o 11d, sef 7d ar Äyl yr Holl Saint (Tachwedd laf) a 4d ar Äyl yr Apostolion Phylip ac Iago (Mai laf). Yr oeddynt heblaw hynny yn gyfrifol i'r arglwydd am 5/- *heriot* (h.y. pan fyddai'r tenant farw) a 5/- *amobr* (h.y. ar briodas merch y tenant), ynghyda gwasanaeth yn llys yr arglwydd.

/66/Yn 1385 rhoddwyd bywoliaeth eglwys Llanddwyn i Hywel (neu Hugh) ap Ath' Grwn, offeriad Llaneugrad a "capel"¹² Llanallgo, yn gyfnewid â Nicholas Slake, cleric y brenin.¹³ Ymddengys nad oedd y ffeirio yma yn boblogaidd iawn, oherwydd ymhen dwy flynedd a hanner yn ddiweddarach gorchmynnwyd i swyddogion y brenin gymryd i'r ddalfa unrhyw un a feiddiai amau hawl y brenin i wneud y cyfryw benodiad.¹⁴ Daeth Thomas Barnbe yn offeiriad Llanddwyn yn 1402,¹⁵ Richard Praty yn 1414¹⁶ a John Hamond, caplan, yn 1416.¹⁷ Unwyd eglwysi Niwbwrch a Llanddwyn o dan Hugh Tresgarn, a chadarnhawyd y trefniant hwn yn 1465;¹⁸ ond ymhen saith mlynedd wedyn penodwyd Reginald Beupie i fywoliaeth Llanddwyn.¹⁹

Yn nheyrnasiad Harri VIII (1535) y ceir yr hanes nesaf am fywoliaeth eglwys Llanddwyn. Ei gwerth ariannol mewn blynyddoedd cyffredin oedd ,14, a'r degwm yn ,1.8.0. Doctor Hugh Rolant oedd y rheithor.²⁰ Dilynwyd ef gan William Owen ar 7 Gorffennaf, 1556, ac ar ei farwolaeth ef gan David ap ___ ar 8 Hydref, 1557. Gwnaed Hugh Fan lod yn rheithor ar ôl 1557.²¹

Dywedir, ni wyddis ar ba sail, bod eglwys Llanddwyn wedi ei hysbeilio o'r holl goed a phlwm a oedd ynddi, a'u defnyddio gan deuluoedd yn yr ardal yn eu tai!²²

Dydd gÄyl Sant Dwynwen yng Nghymru yw Ionawr 25, a'r dyddiad hwn a geir yng Nghalendrau'r bymthegfed ganrif ac yn ddiweddarach. Rhydd Nicolas Roscarrock y dyddiad Gorffennaf 13, ac ychwanega mai yr un yw Santes Dwin a Dwinwen. Ond yn ei Galendr rhydd Ionawr 25 i Dwinwent neu Damwent. Yn Llawysgrif Llanstephan 117 hefyd ceir Gorffennaf 13, efallai oherwydd camddarllen Dwynwen am Doewan.

Credid yn gryf dro yn ôl, fod nifer o fynachod Benedictine, oherwydd canfod cyfle da i gael arian oddi wrth greirfa Dwynwen, wedi adeiladu mynachdy yn Llanddwyn, a bod yr elw yn nheyrnasiad Harri IV yn fwy na'r un mynachlog arall yng Ngogledd Cymru; ac yn amser Harri VIII mai ef oedd y tÄ cyfoethocaf yn y

12 h.y. eglwys heb gladdfa yn gysylltiedig â hi

13 *Cal. Pat. Rolls*, Ric. II, 1381-5 p.520

14 *Ibid.* Ric. II, 1385-9, p.393.

15 *Ibid.* Hen. IV, 1401-5, p.60.

16 *Ibid.* Hen. V, 1413-15, p.247.

17 *Ibid.* Hen. V. 1416-22, p.50.

18 *Ibid.* Ed. IV, 1461-7, p.428.

19 *Ibid.* Ed. IV, Hen. VI, 1467-77, p.335.

20 *Val. Eccles. Hen. VIII*, vol. VI, p. xvii.

21 *Ibid.* p.xxiv.

22 *History of Mona*, by Angharad Llwyd (Ruthin: 1833), p.225.

Dywysogaeth. Awgrymai Angharad Llwyd fod rhyw Mr. Llwyd yn 1776 wedi dweud bod Llanddwynwen 'unwaith yn than o feddiannau mynachlog fawreddog Dwynwen, ac ar ôl hynny wedi gwaddoli un o'r corgyfranau (*prebends*) cyfoethocaf yn esgobaeth Bangor.²³

/67/Ond a fu yno fynachlog erioed? Nid yw'r dystiolaeth a geir yn argyhoeddiadol. Os oedd yno fynachlog, a honno mor gyfoethog, rhyfedd na buasai swyddogion Harri VIII wedi ei chanfod a'i chofnodi. Ymhellach, ni cheir cyfeiriad o gwbl at fynachlog yn Llanddwyn gan na Dugdale na Tanner, ac yr oedd pob tÄ crefyddol yn y wlad yn rhestr y naill neu'r llall. Yr oedd yno eglwys cyn y Diwygiad Gwleidyddol yn amser Harri VIII ac ar ôl hynny. Os nad yw darlun Buck yn ddarlun o'r eglwys (*priordy* y geilw ef yr adeilad), ymhle yn Llanddwyn yr oedd yr eglwys? Anodd credu mai darlun Buck yw darlun mynachlog cyn y bedwaredd ganrif ar ddeg, ond a drowyd yn eglwys blwyfol yn ddiweddarach. Awgryma'r *Ordnance Survey Map* mai hon oedd yr eglwys, ac mai tÄ y rheithor a thÄy clochydd oedd adfeilion y mynachlog! Ond mae camgymeriadau swyddogion yr *Ordnance Survey* yng Nghymru - Saeson neu Ysgotiaid heb wybod gair o Gymraeg, a llai, os yn bosibl, o hanes Cymru - yn fynych. Dywaid Angharad Llwyd²⁴ fod Arglwydd Dinorben, perchennog yr Ynys yn ei hamser hi, wedi adeiladu y rai i'r peilatiaid ar y lle y trigai'r Culdees yn flaenorol. A ydyw yn bosibl fod mynachlog erioed wedi bod lle y saif y tai yn awr?

Y mae tystiolaeth bod peth o gerrig yr eglwys wedi eu defnyddio i adeiladu'r tai hyn. Yn ôl yr hyn a ddywedwyd wrth yr awdur gan un o hen beilatiaid Llanddwyn 30 mlynedd yn ôl, ceidwad Llanddwyn cyn penodi peilatiaid yno oedd dyn o'r enw Owen Williams, a fu am flynyddoedd yn y Llynges yn flaenorol, a hefyd, mai rhyw William Williams a adeiladodd dal y peilatiaid oddeutu 1810.

Yn bresennol ceir dau dÄr yn Llanddwyn a elwir TÄr bach a TÄr mawr - yr olaf yn Oleudy. Lle saif TÄr bach, gosodaisid colofn deugain troedfedd o uchder fel *landmark* yno yn 1819, a gwnaed glanfa fechan yn gysgod i longau a ddisgwyliai am lanw ffafriol i groesi'r Bar i Gaernarfon. Canfuwyd nad oedd y golofn yn ateb y diben oherwydd ei bod yn rhy isel i'w gweled gan longau yn y môr, felly codwyd un arall fwy ar Graig Esyth, lle cyn uwchben y creigiau oddi amgylch, a gwyn-galchwyd y ddwy golofn i fod yn nodau amlwg i forwyr. Ar ddydd Calan 1846 goleuwyd yr ail golofn gan lamp fawr i arwain morwyr i mewn i Afon Menai.²⁵

Wrth ymyl TÄr bach, mewn craig, adeiladwyd yr hen dÄ cwch yn 1852-3 ynghyda'r morfur cyfagos, gan Robert Owen, Cerrigmawr, Niwbwrch. Yna penderfynwyd bod bywyd-fad Caernarfon i'w osod yn Llanddwyn; ei griw llawn yr adeg honno oedd *cockswain* a saith dyn. Yn 1861 ymgymrodd y *National Lifeboat Institution* ag adeiladu cwt arall i'r bywyd-fad yn Llanddwyn ac i osod golau newydd

23 *Ibid.* p.223

24 *History of Mona*, by Angharad Llwyd (Ruthin, 1833), p. 225

25 *Hanes Môn*, gan E.A.W., tt. 170-1 ; a *Report of the Anglesey Branch of the Royal National Lifeboat Institution*, 1907, p.28.

yn y TÄr mawr, a gwnaed hynny ar noson Gorffennaf /68/11, 1861. I ddiogelu'r TÄr hwn codwyd gwal ôi amgylch, a gosodwyd simnai a dyfrgist wrth y Goleudy. Symudwyd y bywyd-fad i'r cwt newydd ym Medi 1861. Yn 1927 cafwyd nwy "acetylene" i oleuo'r Goleudy - a theifl hwn ei olau am ddeuddeng milltir, ac oherwydd hynny gwnaed i ffwrdd ä'r oleulong oedd ddeuddeng milltir allan yn y môr.²⁶

Anfonodd Ymddiriedolwyr Porthladd Caernarfon fywyd-fad newydd at wasanaeth y peilataid yn Llanddwyn ar Mawrth 26, 1864; ond cafwyd un arall - "John Gray Bell" - yn ei le ddwy flynedd ar ôl hynny.

Yn 1866 saethwyd amryw o greigiau ym mhen nesaf yr Ynys i Niwbwrch, ac am lawer o fisoedd bu dynion yn gwneud argae yno i gysylltu'r Ynys a'r Gwninger-fawr, fel y mae yno "Wddw" sefydlog yn dramwyfa. Ceir cyfeiriad at dai'r peilataid yn 1868, pan ddywedir iddynt gael eu gwyngalchu a rhoddi wyth cladde (*chimney-piece*) iddynt. Gwnaed difrod mawr i'r morfur ac i gwt newydd y bywyd-fad gan lanw uchel lawn yn Ionawr 1869.

Oddeutu 1850 cipiwyd William Owen, Gallt-y-rhedyn, Niwbwrch, o'r bywyd-fad pan oeddynt yn ceisio cyrraedd llong mewn perygl ar un o'r banciau. Yn 1863 colodd Evan Pritchard a'i fab John, Cerrig-y-beitio, ger Dwyrân, eu bywydau wrth geisio mynd i'r Ynys mewn trol pan oedd y llanw yn rhyferthwy gorwyllt yn ysgubo trwÿr "Gwddw" ac yn torri cysylltiad rhwng yr Ynys a'r tywyn.

Digwyddiad galarus arall, yn nechrau 1874, a daflodd dristwch dros Landdwyn am lawer diwrnod wedyn, oedd boddi tri o bedwar peilat yr Ynys, ynghyda dau fachgen. Dyma'r adroddiad swyddogol o'r trychineb:

"Cychwynnodd Robert Roberts oddeutu 4.30 p.m. ar ddydd Sadwrn, 24ain Ionawr 1874 yng nghwmni John Jones, gan fyned â dau fachgen gydag ef, llysfab John Jones (12 oed) a'r llall yn fab Robert Parry (8 oed), i gyrchu i'r orsaf Robert Parry oedd wedi cyfarwyddo y sgwner "Margaret" dros y Bar. Gwelwyd y cwch yn myned at ochr y llong ond ni chanfuwyd ef yn ei gadael; erbyn hyn yr oedd yn tywyllu. Chwythai'r gwynt yn lled gryf o'r N.N.W. a'r môr yn weddol donnog o'r tu allan ond yn torri lawer ar y banciau. Rhwng 11 a 12 o'r gloch ar nos Sadwrn codwyd corff John Jones yn agos i Gaernarfon, ynglwm yn y mast a'r hwyl a'r rhaffau. Rhaid fod y tri dyn arall a'r ddau fachgen wedi boddi. Ar fore Sul daeth Mr. Jackson y *Port Surveyor* i'r Belan ac Aber-menai, pan godwyd un o'r rhwyfau oddi ar y traeth ychydig i'r dwyrain o DÄCalch.

Yn ddiweddarach daeth y cwch i'r lan gyda'r llanw, a'i wyneb yn isaf. Cafwyd gafael ynddo, trowyd ef drosodd ond nid oedd dim ynddo; yna aed ag ef i Gaernarfon.

/69/Personau a foddwyd:

John Jones, Peilat

49 mlwydd oed

²⁶ *Hanes Môn*, gan E.A.W. tud. 171

Robert Parry,	do, do. do.
Robert Roberts,	do. 32 do.
Samuel Jones llysfab John Jones,	12 mlwydd oed
Robert Parry, mab Robert Parry, peilat,	8 mlwydd oed.

(Arwyddwyd) John Jackson. 27 Ion. 1874."

Yn 1885 cafwyd y bywyd-fad "Richard Henry Gould" yn lle'r hen "John Gray Bell." Ond gyda diflaniad y llongau hwyliâu yn y blynyddoedd diwethaf, symudwyd y bywyd-fad yn gyfangwbl o Landdwyn.

Ymwelir ag Ynys Llanddwyn bob haf gan lawer o bleserwyr. Ni ellir mwynhau difyrwrch, awyr iach, a golygfeydd prydferth yn well yn unman nag yn yr Ynys dawel hon - llecyn nad oes ei dlysbach yng Nghymru i gyd.

GORSAF BYWYD-FAD LLANDDWYN.²⁷

Sefydlwyd "*The National Institution for the Preservation of Life from Shipwreck*" yn 1824, a cheir y cyfeiriad cyntaf at fywyd-fad yng Ngogledd Cymru yng nghofnodion cyfarfod o Ymddiriedolwyr Porthladd Caernarfon, a gynhaliwyd ar Chwefror 15, 1825 pan hysbyswyd bod y Llyngesydd Crawley wedi cynnig bywyd-fad at wasanaeth y porthladd yno; fod yr Ymddiriedolwyr yn derbyn y rhodd hael gyda mawr ddiolch; fod cymaint o beilataid trwyddedig ag oedd angen iddynt fyw yn Llanddwyn i gael tÄyn ddi-ardreth yno, a phum punt y flwyddyn am iddynt ofalu am y bywyd-fad (oedd i'w osod yn Llanddwyn), a hefyd myned ag ef allan pan fyddai yn angenrheidiol.

Gellir tybied bod y bywyd-fad wedi ei osod yn Llanddwyn oddeutu 1826, yn ôl "Atgofion" Syr Llywelyn Turner. Dywedai iddo ef weled y bywyd-fad yn Llanddwyn lawer gwaith pan oedd yn fachgen, gydag ychydig o fatiau drosto, haf a gaeaf. Weithiau, byddai y matiau wedi eu chwythu i ffwrdd, a byddai llawer o dywod yn y bâd. Yr oedd hyn i gyd cyn 1833. Ychwanegai fod yno bedwar peilat yn Llanddwyn, ond nid oedd unrhyw ddarpariaeth am ychwaneg o ddynion i weithio'r cwch, ag yntau mor bell oddi wrth y dÄr fel y buasai yn amhosibl i bedwar dyn, oni feddent gryfder Samson i gael y cwch i'r dÄr. Gan nad oedd yno na rheiliau na chrud, a chan fod angen naw dyn i weithio'r cwch, ofer fuasai ei gael i'r dÄr. Ar ôl bod cyhÄd at drugaredd y gwynt a'r glaw, fe'i sychwyd, ac yr oedd yn gollwng fel gogr pan aed ag ef i Gaernarfon i'w adgyweirio. Erbyn nechrau 1831 ymddengys fod yr Ymddiriedolwyr wedi gosod y cwch mewn trefn a gwneud crud i'w ddal fel y gellid ei gael i'r dÄr mewn pum munud.

²⁷ Am lawer iawn o'r ffeithiau hyn yr wyf yn ddyledus i *Reports of the Anglesey Branch of the Royal National Lifeboat Institution*, 1907-10.

/70/Yn ystod gaeaf 1833-4 yr oedd y newyddiaduron lleol yn llawn o gyfeiriadau at longddrylliadau a cholli bywydau ym Mae Caernarfon. Yn yr “Herald” Chwefror 1834, dywedodd Mr. Walter D. Griffith o Borthamel fod pymtheg llong wedi eu colli yn y Bae yn ystod y tri mis cynt, a'i fod ef ei hun wedi gweled yn y cyfnod hwnnw chwe llong fawr yn mynd yn ddrylliau, yn agos i Landdwyn, ac weithiau y dwylo i gyd yn cael eu colli. Un o'r rhai a gollwyd yn 1833 oedd y sgwner “Staff of Life,” gyda'r dwylo i gyd, ym Mae Caernarfon. Methodd bywyd-fad Llanddwyn a mynd allan ati am nad oedd digon o ddynion i weithio'r cwch. Oherwydd hyn fe symudwyd y bâd o Landdwyn, a chedwid ef yn Gaernarfon o hynny ymlaen.

Sut bynnag, canfuwyd na allai'r cwch o Gaernarfon, oherwydd ei fod gyferbyn â'r gwynt arferol, gyrraedd llawer llong mewn cyfyngder yn y Bae. Felly, gwnaeth Cangen Môn gais at y *Royal National Life Boat Institution* am fywyd-fad i Landdwyn, a derbyniwyd cwch o'r gwneuthuriad gorau ar yr amod fod ei gest (, 78) i'w dalu yn ôl o arian Cangen Môn mewn tair blynedd. Cynigiodd Ymddiriedolwyr Porthladd Caernarfon gyd-weithredu yn galonnog drwy adeiladu t'Ähelaeth i'r cwch, gyda phopeth arall angenrheidiol i redeg y cwch i'r môr a'i dynnu yn ôl. Gwnaed hyn er sicrhau cadwraeth ddiogel y cwch, ac i hwyluso ei effeithiolrwydd ym mhob modd. Daeth y bywyd-fad ar long i Gaernarfon, ac ym Medi 1840 fe' i gosodwyd yn Llanddwyn yng ngofal y peilataid ac o dan arolygiaeth Mr. John Jackson, clerc bywiog Ymddiriedolwyr Porthladd Caernarfon, a buan y canfuwyd mor fendithiol oedd gwaith y cwch a'i ddynion.

Adeiladwyd goleudy Llanddwyn gan Ymddiriedolwyr Porthladd Caernarfon yn 1845. Yr oeddynt wedi eu hawdurdodi gan y Ddeddf a ddaeth â hwy i fod hanner can mlynedd cyn hynny, i osod golau yn Llanddwyn, ond oedi ac oedi yr oeddynt. Digwyddodd llawer o llongddrylliadau, a cholli nifer fawr o fywydau, ym Mae Caernarfon oddeutu 1830-40, ac yn arbennig yn ystod gaeaf 1833-4. Oherwydd hyn sylweddolasant eu cyfrifoldeb, a dechreuwyd y gwaith yn 1845 pan ddangoswyd y golau am y tro cyntaf ar ddydd Calan Ionawr 1846.

Yng ngolau dydd, ar Hydref 18, 1841, yn ystod awel gref o'r W.N.W. gwelwyd llong fawr yn dangos arwydd o'i chyfyngder ar y *North Bar*. Cyn gynted ag y daeth yngh'Äl ddigon o griw gwthiwyd y bywyd-fad i'r môr, ac yn fuan agosawyd at y llong. Gan ei bod tua hanner llanw, yr oedd yno fôr mawr a wnai byrddio y llong yn amhosibl. Felly, gollyngasant eu hangor ychydig oddi wrthi, a chan gymryd mantais ar gyfleusterau ffafriol i ddod at ei hochr, bu iddynt o'r diwedd lwyddo i achub y capten a'r criw, ynghyda gwraig a thri plentyn, 17 i gyd, a'u glanio hwy yn ddiogel yng Nghaernarfon. Bu i'r llong, “Mountaineer” wrth ei henw, fynd yn ddrylliau mewn llai na dwy awr wedyn. Ystyrid yn gyffredinol gan y rhai a oedd yn gwybod am y lle a'r amgylchiadau mai anaml, os **/71/**erioed, yn unrhyw ran o'r deyrnas y dangoswyd mwy o ddewrder a mwy o fedr nag a wnaed ar yr amgylchiad hwn. Rhoddwyd bathodyn arian yr *Institution* i Griffith Griffiths, y badlwydd (*coxswain*) a ,21 i'w rhannu rhwng y criw am y gwrhydri hwn.

Ar Ionawr 6, 1843 bu i'r agerlong “Monk,” a hwyliai o Borthdinllaen i Lynlleifiad, yng ngwyll y nos daro ar Far Caernarfon. Yn anffodus, dydd yr ymarferiad misol i fywyd-fad Llanddwyn ydoedd, ac yr oedd y criw, yn groes i orchmynion pendant, wedi myned i Gaernarfon. Gan fod yr awel wedi codi tra oeddynt yn dychwelyd, yr oeddynt wedi gadael eu cwch yn Aber-menai ac felly heb fod mewn cyflwr i roddi y cynhorthwy prydlon a allasai fod wedi achub llawer o fywydau gwerthfawr. Yn ystod y nos, aeth y llong yn ddrylliau, ac ar doriad gwawr fore drannoeth pedwar yn unig a welwyd yn fyw. Drwy ymdrechion dygn Capten Jones o Niwbwrch, casglwyd criw yn Aber-menai, a chydag anhawster mawr, caed y cwch i'r d'Är, ac o'r diwedd achubwyd y pedwar ac aed a hwy i Gaernarfon.

Galwyd cyfarfod arbennig o Ymddiriedolwyr y Porthladd i gael gwybod pahan yr oedd y bywyd-fad yn absennol o Landdwyn. Deuwyd i'r penderfyniad yn unfrydol ganddynt, pe buasai'r bâd yn ei le yn Llanddwyn y buasai yn amhosibl i roddi unrhyw gynhorthwy i'r llong, oherwydd fod tywyllwch eithriadol wedi dilyn ar unwaith ar ôl i'r llong suddo ac oherwydd maint y môr ar y pryd. Er hynny, rhybuddiwyd y peilataid nad oeddynt ar unrhyw gyfrif, o hynny allan, i ganiatau i'r bâd fod i ffwrdd o'i orsaf.

I hwyluso dychweliad sicr a dioed y bâd pan fyddai galw amdano, gwnaed trwc i'w adael yn Nhal-y-foel, ac yn garedig cynigiodd Mr. Humphrey Owen o'r Rhuddgaer roddi benthyc ei geffylau i'w dynnu i Landdwyn pa bryd bynnag y byddai galw am hynny.

Yn Hydref 1842 rhoddwyd cynhorthwy i'r llong “Elizabeth” o Exeter. Ar 30 Hydref y flwyddyn ddilynol achubwyd llong a chriw y “Liska”, a thrannoeth yn gyffelyb y “Charlotte Guest.” Yn 1845 talwyd y gweddill dyledus i'r *National Institution* am bywyd-fad Llanddwyn. Rhannwyd ,10 10s. Od. rhwng dwylo y bywyd-fad am eu dewrder yn achub pedwar oddi ar y si'Äp “Prosperity” a aethai yn ddrylliau yn agos i Landdwyn ar Mawrth 21, 1845.

Un tro, dymchwelodd bywyd-fad Llanddwyn, gan gollu un o'i griw, wrth fyned i gynorthwyo y llong “Soane” o Foston mewn cyfyngder ar gwr ogleddol y Bar. Dywaid Syr Llewelyn Turner yn ei “Atgofion” fel yr oedd ef ei hun, ar ol dyfod allan ym mywydfad Caernarfon, wedi gadael y bâd hwnnw yn Aber-menai a dyfod ar hyd y traeth i'r fan lle'r oedd bâd Llanddwyn wedi ei olchi i'r lan; a'r modd y cyrchwyd y trwc o Dal-y-foel ac yr aed â bâd Llanddwyn yn ôl i'w orsaf, pan aeth ef a'i griw o Gaernarfon iddo a chyrraedd y “Soane” yn ddiogel. Ymddengys i hyn ddigwydd yn 1846, ond yr unig gyfeiriad pellach at yr amgylchiad yw fod yr *Institution* wedi rhoddi pumpunt i ‘wedd William Owen a gollwyd wrth fynd at y llong “Soane” ar Far Caernarfon’. Ar Chwefror **/72/** 7 yn yr un flwyddyn, mewn awel o'r W.N.W., gwelwyd llong fawr yn y Bae mewn cyflwr analluog ac yn gwneud arwyddion am gynhorthwy. Galwyd criw Llanddwyn, ac i'r d'Är i'r bywyd-fad. Wedi cyrraedd at ymyl y llong a elwid “Heywood,” gyda llwyth a goed, canfuwyd ei fod yn amhosibl i fyned ar ei bwrdd. Felly, gwnaed arwyddion iddi ddilyn y bâd a deuwyd â hi i'r *Llanddwyn Roads* lle y gollyngwyd ei hangorion; ond methodd y rheini â dal, a

llusgwyd hi a'r banc gogleddol lle y dechreuodd daro a rowlio mor beryglus nes gorfodi ei chriw i'w gadael. Cymerwyd hwy drwy anhawster mawr oddi arni â rhaff o ben yr hwyl bawl (*boom*), a glaniwyd 22 ohonynt gan y bâd ar ddwy-waith. Deuwyd â dau arall i'r lan gan fad Caernarfon a oedd erbyn hyn wedi cyrraedd y fan. Arbedwyd yr "Heywood" ar ôl dadlwytho y rhan fwyaf o'i llwyth. Rhoddir y manylion yn llawn yn adroddiad Mr. Jackson o'r llongddyrylliad, gydag enwau y personau a achubwyd.

Ar ddau amgylchiad yn y cyfnod hwn beiwyd peilatiaid Llanddwyn am fethu a mynd â'r bywyd-fad allan. Y tro cyntaf pan gollwyd y "William Turner" gyda'r holl ddwylo, 16 i 18 mewn nifer, yn Ionawr 1845, canfuwyd bod y drylliad wedi digwydd yn y nos ac nas gwelsid hi o'r orsaf. Ond ar yr ail achlysur, pan ddrylliwyd y "Vine" a cholli pump o'r chwech criw oedd ami, Medi 11, 1847, ceryddwyd y peilatiaid yn llym mewn cyfarfod o Ymddiriedolwyr Porthladd Caernarfon a oedd wedi gwneud ymchwiliad i'r mater. Ond yn yr un mis, sef Medi 1847, achubwyd tri bywyd gan *shore boat* o'r slâp (llong un hwylbren) "Wellington," a suddodd heb fod ymhell a Landdwyn.

Drylliwyd y brig "Athena" o Candia [sic], ym Mae Malltraeth Rhagfyr 20, 1852. Codwyd arwyddion yn Llanddwyn am griw y bywyd-fad i ymgynnull, a barnodd y *coxswain* Griffith Griffiths, na buasa'r bâd yn gallu troi heibio trwyn yr Ynys yn erbyn y môr mawr a'r llanw anffafriol; felly, anfonodd i Dal-y-foel am y trwc. Wedi cyrraedd o'r criw, gan y gellid gweled pobl yn *rigging* y llong a chan yr ymddangosai yn debyg y buasa'r llong yn fuan yn mynd yn ddrylliau, penderfynwyd peidio â disgwyl am y trwc, ond gwneud yr ymgais i rowndio'r trwyn. Yn anffodus, methu a wnaethant. Yna rhedwyd y bâd i Borth-y-cwch, a chyda cynhorthwy un neu ddau o ddwylo ychwanegol llusgwyd y bâd ar draws y "gwddw" a gwthiwyd ef drwy'r traethfor ar yr ochr arall. Dro ar ôl tro llanwyd y bâd gan donnau'r môr ond o'r diwedd daethant at y llong, gollyngasant yr angor wrth ei hochr a chymerasant y criw a 14 oddi arni i ddiogelwch glan.

Dylid egluro mai criw rheolaidd bywyd-fad Llanddwyn yr amser yma oedd y tri peilat a phedwar *volunteer* o Niwbwrch, y gwirfoddolwyr hyn i dderbyn tâl a ddibynnai ar y drefn y cyrhaeddent yr orsaf pan fo galw arnynt. Mewn cyfnod diweddarach gwnaed y criw i fyny a *coxswain*, *2nd coxswain*, *bowman*, *1st oar* - y pedwar peilat - a naw o wirfoddolwyr telid iddynt 15/- yr un y dydd a 30/- yn y nos, a 7/6 am ymarfer yn unig; yn ychwanegol rhoddwyd cydnabyddiaeth i'r tri *volunteer* cyntaf i gyrraedd a Niwbwrch.

/73/ Ar doriad gwawr Chwefror 12, 1856, a'r llong "William Carey" yn ystod y noson flaenorol wedi myned ar *South Bank* Bar Caernarfon, gwelwyd ei chyflwr peryglus o orsaf Llanddwyn, a phrysurodd y bywyd-fad i'w chynhorthwy. Wedi myned ar y bwrdd aeth y posibilrwydd o achub y llong yn destun dadl, ac yn ystod y ddadl dechreuodd rhai o'i chriw fyned i'w cwch eu hunain i adael y llong; ond pan aeth dau ohonynt iddo fe suddodd y cwch a diflannodd y ddau yn y mor. Ar unwaith, aeth criw y bywyd-fad i'w hachub, a llwyddwyd i gael un ond ni welwyd y llall byth

wedyn. Dychwelasant at ochr y llong, ac yna rhuthrodd 15 o'i chriw i'r bywydfad gan ddweud nad arhosent funud ychwaneg yn eu llong am yr ystyrient ei bod yn mynd yn ddrylliau. Tra oedd dadl ffyrnig yn dilyn rhwng y capten a'i griw, bu i un o beilatiaid y bywyd-fad, William Jones, lwyddo i gael ar fwrdd y llong gyda'r bwriad o gynorthwyo'r capten, y mêt a'r saer, a oedd am lynu wrth y llong. Yn union wedyn, codwyd y llong oddi ar y banc gan foryn mawr, a than gyfarwyddyd William Jones, deuwyd â hi i ddiogelwch yng Nghaernarfon, â'r criw yn dilyn yn y bywyd-fad. Gwnaed ymdrech gan y capten i feio dynion y bywyd-fad am ddenu y criw i adael y llong, ond ar ôl dau ymchwiliad manwl gan Ymddiriedolwyr Porthladd Caernarfon, method cyhuddiad y capten yn llwyr, a bu i Bwyllgor Llundain Lloyds, i ddangos ei werthfawrogiad o'r gwasanaeth wnaed, roddi 60 gini i William Jones a chriw y bywyd-fad.

Ychwanegir yn y fan hon grynodedeb o gynnwys *Journal* neu Ddyddlyfr Goleudy Llanddwyn o 1850 i 1911 yn dangos y llongau a gynorthwywyd mewn amrywiol ffyrdd gan griw bywyd-fad Llanddwyn. Gellir cyfiawnhau rhoddir manylion hyn am fod y cyfryw yn taflu goleuni ar fath a nifer llongau'r glannau, ynghyd a natur y llwythi gludid ganddynt; hefyd, am y methwyd cael gafael ar Adroddiadau diweddarach y *Royal National Lifeboat Institution*.

- 1850. Hyd. 7. Llong y Llywodraeth; o Gaerbybi i Plymouth gyda *stores*; wedi ei gyrru i'r lan ar Bar Malltraeth.
- 1851. Awst 24. Fflat "Emily Maria"; Capten John Gates; o Wicklow am Lynlleifiad gyda llwyth o fân brwmstan; dod a hi i Angorfa Llanddwyn; derbyn £25. 19. 0 oddi wrth y Capten.
- Medi 25. "Vlacity" o Bwllheli; o - am Lynlleifiad gyda *pipe clay*. Sgwner "Fffint Castle." Smac.
- Tach. 7. "Correo"; Capt David Mackenzie; o Lynlleifiad am Rio de Janeiro gyda llwyth cyffredinol.
- Tach. 19. Derbyn £12 oddi wrth y Capten.
- Rhag. 5. Smac o Fryste am Fangor mewn balast.
- 1852. Ion. 25. Sgwner "Mentor" o Jersey; 102 tunnell; Cap. Giffard de la Taste; o Lundain (? Lynlleifiad) am Abertawe mewn balast.
- Mai 15. Smac *rig* "Anne" o Gaernarfon; Cap. William Davies; o Dulyn am Gaernarfon gyda calchfaen a *porter*.
- Mai 18. Cael £5. 5. 0 gan y Capten.
- /74/ Tach. 9. Daeargrynfaau nodedig 4.30 a.m.
- Rhag 20. Brig "Athena"; 330 tunnell; Cap. Colocundini; o Alexandria am Lynlleifiad; achubwyd criw o 14.
- Rhag 25. Smac "Tivy Lash" o Aberteifi; Cap. Harris; o Gasnewydd am Lynlleifiad gyda llwyth o *yarn*.
- Rhag 27. "Onward"; 200 tunnell; Cap. Welsh a criw o 29; o Lynlleifiad am New Orleans gyda llwyth o halen, a cherrig mewn balast. (Mae'r

- gweddill o'r cerrig i'w gweled ar lan y môr hyd heddiw, ar yr aswy cyn cyrraedd y "gwddw.")
1853. Ion. 24. Cyfanswm dderbyniwyd o'r *brig* "Athena" £12.10.0.
Ebr. 27. Robert Owen, saer maen o Niwbwrch, yn gorffen yr oll o'r cwt Newydd i'r bywydfad a'r morfur &c.
Meh. 25. Bywydfad Caernarfon i'r orsafu yn Llanddwyn yn y cwt newydd.
Hyd. 29 Sgwner "Energy" o Aberystwyth; Cap. David Jenkins; o Lynlleifiad am Aberystwyth gyda llwyth cyffredinol; derbyn, £5 am gynorthwyo i'w hail-nofio.
1854. Chwef. 7. "Alin" o Ben Towyn, gyda llwyth o gerrig Cerri.
Chwef. 8. Brig "Elisa"; Cap. Brother o Waterford; o Gaerdydd am Lynlleifiad gyda llwyth o 16; collwyd yn gyfan-gwbl.
Awst 7. Myned a Bywydfad Rhif 5 o Landdwyn i Gaergybi i gael ei atgyweirio.
Hyd. 26. Dychwelyd y bad yn ol wedi ei atgyweirio.
Rhag. 3. Smac "Emerald"; Cap. Phillips; o Wicklow am Lynlleifiad gyda Llwyth o geirch.
Rhag. 4. Sgwner "Walburnot". Cap. Abraham Dusing o Penzance; o Seville am Lynlleifiad gyda llwyth o oraens; collwyd yn llwyr (yn Porth-y-cychod).
- 1855 Meh. 23 Ymarferiad gyda'r bywydfad a'r criw cyflawn - 7 dyn a'r *cox'n* sef, Griffith Griffiths (*cox'n*), Hugh Jones. William Williams (Carreg-yr-eithin), David Owen (Ty'n lon neu Gallt-y-rhedyn), Owen Williams (Ty'n-llidiart); David Williams (porthwr), Hugh Hughes (Fotty), a William Jones; talwyd 3/- yr un i'r criw a £2 i'r *cox'n*.
Chwef. 12 Llong "William Carey"; £1. 10. 0 i bob un o griw bywydfad (gwel tud. 73).
Gor. 8. Smac "Thomas & Henry" o Gaernarfon; Capt. John Roberts.
1857. Medi 30. "H.M.S. Stome" am Gaernarfon.
1859. Ion. 18. Sgwner "Aurore"; Cap. Philip Canivet o Guernsey; o Demerara am Lynlleifiad gyda rum.
1860. Ion. 22. Sgwner "Baurnis ter krafft"; Cap. Krafft.
Ion. 23. *Brigantine* "Macedonia"; Register 293; Cap. Mattis; Vidassectz. Llong "Ontario" o Efrog Newydd; Cap. Osmar; o Lynlleifiad am Efrog Newydd mewn balast.
Chwef. 11 Derbyniwyd £8 i griw y bywydfad oddi wrth y "Macedonia." 75/
1862. Awst 3. Sgwner stêm "Quarry Maid"; Cap. David Lloyd.
1863. Mai 11. Fflat "Vixen"; Cap. J. Atherton.
Rhag. 3. Sgwner "Maria" o Amlwch; Cap. Jones; o Lundain am Amlwch gyda guano; rhoddwyd 10/- yr un i griw y bywydfad.
Rhag. 4. Sgwner "Mary Russell"; derbyniwyd ;10 oddi wrthi.

1864. Maw. 26. Derbyniwyd cwch newydd oddi wrth Ymddiriedolwyr Porthladd Caernarfon at wasanaeth y peilatiad yn Llanddwyn.
Meh. 10. Smac "Sarah Jane" o Ddilyn; o Arklow am Lynlleifiad.
Tach. 27. *Barque* "Devonshire"; Cap. Frank Parson; o Rangoon (?) am Lynlleifiad; rhoddwyd £8 i griw y bywydfad.
1865. Rhag. 21. Sgwner "Edouard Virgine" Cap. Greloux; o Nantes am Lynlleifiad gyda gwenith.
1866. Gor. 1. Llong "Irene."
Awst 31. Cwch newydd yn cyrraedd o Gaernarfon yn lle yr hen un.
Rhag. 31. Sgwner "Zillah."
1867. Awst 16. Sgwner "Minerva" o Lynlleifiad; Cap. Owens; o Abertawe am Belfast gyda g1ô.
Hyd. 21. *Barque* "James Campbell" o Halifax, Nova Scotia; Cap. John Jenkins; o Demerara am Lynlleifiad gyda coed *green heart*.
1868. Hyd. 5. Sgwner "Gipsey" o Fangor; Cap. Owen; o Gaerdydd am Gaernarfon gyda glo ager.
1869. Chwef. 3. Sgwner "Amity" o Gaernarfon; Cap. Griffiths, o Ddilyn am Gaernarfon mewn balast. Sgwner "William" o Lynlleifiad; Cap. Gardner; o'r Eifls am Runcorn gyda cerrig *setts*
Tach. Smac "John & William" o Borthmadog; Cap. Griffiths; o Borthdinllaen am Gaernarfon mewn balast.
1870. Chwef. 14. Sgwner "Lewis" o Gaernarfon.
Hyd. 12. Smac "Ann" o Gaernarfon; Cap. Griffiths; o Belfast am Gaernarfon mewn balast.
Hyd. 20. Sgwner "Mary" o Gasnewydd; Cap. Earnmaid; o Baltimore am Gasnewydd gyda llwyth o vatch (? vetch). Brig "John Bagshaw" o Lynlleifiad; Cap. Yeoman; o Pernambuco am Lynlleifiad gyda cotwm achrwyn.
Hyd. 21. Sgwner "Silver Land" o Lundain. Sgwner "Pacific" o Belfast; Cap. Murray; o Archangel am Bryste gyda coed.
Hyd.24. *Brigantine* "Inetev Hag" o Londonderry; Cap. Charles Radden; o Londonderry am Abertawe gyda mÄn haearn.
1871. Chwef. 8. Brig "Alert" o Bwllheli; Cap. Ellis; o Ddilyn am Bwllheli mewn balast.
Awst 4. Smac pys gota "Alice" o Gaernarfon. 76/
1872. Rhag. 5. Sgwner "Lilly Green" o Lynlleifiad; Cap. Evans; o Lanaelhaearn i Ddilyn gyda cerrig *setts*.
1873. Hyd. 20. Sgwner "Tickler" o Lynlleifiad; Cap. Cowan; o Barrow i Borthcawl gyda mÄn haearn.
Rhag. 10. Smac "Thomas & Sons"; Cap. Williams o Ceinewydd; o Gaernarfon am Lanelli gyda llechi.
1874. Hyd. 2. Cwch pysgota "Ann Betsey."

- Hyd. 18. *Brigantine* "Beauty of St. Johns"; am Gaernarfon gyda L lwyth o goed.
- Hyd. 21. *Barque* "Franklin" o Norway; Cap. Eriksen; o'r Efrog Newydd am Lynlleifiad gydag olew *paraffin*.
1875. Ion. 19. *Barque* "Maria De-e" o Bilbao; Cap. Agiorsi; o Wilmington am Lynlleifiad gyda cotwm ac ystor.
- Maw. 19. *Barque* "Emily" o Gaernarfon.
- Medi 26. Sgwner "Mary Reynolds" o Gaernarfon; Cap. Ellis; Boddodd yr oll.
1876. Maw. 18. Sgwner "Arethusa."
1877. Meh. 24. Sgwner "Hannah & Joseph."
- Hyd. 30. *Brigantine* "Fred Eugene" o Portland, Maine, U.S.A. gyda glo; (gwelir ychydig o'i gweddillion yn agos i Abermenai yn awr). dod a gwn mawr i Maes-y-ceirch-dir am nad oedd criw y bywydfad oeddynt yn byw yn Niwbwrch yn clywed y gwn yn Llanddwyn.
- Rhag. *Brigantine* _____.
1880. Tach. 4. Derbyn awyrbwysydd ac awrlais oddi wrth John Jackson, Ysw.
1881. Meh. 11. Yr adar yn gadael yr Ynys.
- Tach. 27. "Fritz van Sadoir"; Cap. Carl Pagels; o Blise am Lynlleifiad gyda coed mahogany.
- Tach. "Mizpah" o Cowes; Cap. I. Mimcey; o Newhaven am Lynlleifiad Gyda cerrig dân. 1883.
- 1883 Gor. 9. Smac "Bagatelle" o Gaernarfon.
- Awst 14. *Barque* "Ocean Child" o Borthmadog; Cap. Edwards; o Darien am Gaernarfon.
- Rhag. 1. Fflat "Maria" o Gaernarfon; Cap. Williams; o Lynlleifiad am Borthdinllaen gyda glo.
- Rhag. 12. *Barque* "Lady Hincks."
1885. Hyd. 29. Myned a'r hen bywydfad "John Gray Bell" i Gaernarfon a' i newid am un newydd.
- Rhag. 28. Smac "Seagull" o Biwmares; o Cydweli am Garston gyda brics a tywod.
1886. Awst 15. Sgwner "Wisch" o Youghal; o Youghal am Gaernarfon mewn balast.
1887. Rhag. 16. Sgwner "Margaret" o Gaernarfon; Cap. Jones; o Gaerdydd am Gaernarfon gyda glo.
1888. Awst 12. Smac "Umpire"; Cap. Jenne o Jersey.
- Hyd. 5. Sgwner "George" o Lynlleifiad; o Ddilyn am Gaernarfon mewn balast.
1889. Awst 20. Sgwner "Amity"; Cap. Pugh o Gaernarfon. /77/
1890. Hyd. 24. Sgwner "Lady Fife" o Glasgow; Cap. Hughes; o Aberdaron am Gaernarfon mewn balast.

- Rhag. 23. Dod a bywydfad Rhosneigr i Landdwyn.
- Rhag. 24. Myned a bywydfad Llanddwyn i Gaernarfon, a'i anfon i Lundain.
1891. Gor. 16. Myned a'r hen bywydfad oedd genym o Rosneigr i Gaernarfon a dychwelyd "Richard Henry Gould" i Landdwyn ar ol bod yn cael ei atgyweirio yn Llundain.
- Hyd. 21. *Brigantine* "Bern" o Stavanger, Norway; o Lynlleifiad a am Orllewin Affrica gyda llwyth cyffredinol.
- Tach. 28. Sgwner "Mersey" o Gaernarfon.
- Rhag. 10. Achosodd awel gref i ran o dô y Goleudy gael ei chwythu ymaith.
1893. Chwef. 1. Smac "Daniel" o Gaernarfon.
1895. Chwef. 22. Gosod y teliffon yn y Goleudy.
1902. Ebr. 13. *Yacht*; Cap. Thos. Lillie.
1903. Chwef. 6. Sgwner "John & Henry" o Runcorn; o Lanaelhaearn am Runcorn.
1911. Mai 23. Dinistrio y cwch peilat pan yn agoshau at "Greenore" llong y *London & North Western Railway Co.*
- Hyd. 26. *Keich* "Capricorn" o Castletown, Ynys Manaw; o Garston am Queenstown gyda coed pwll glo (*pit-wood*).

RHESTR O'R PEILATIAID (o 1853 ymlaen)

1853. Tach. 8. John Jones yn ymddeol.
- Tach. 9. Jack Jones (Cerrig-mawr, Niwbwrch) yn cymryd ei le.
1868. Medi 30. Griffith Griffiths yn ymddeol.
- Hyd. 8. Robert Parry (Caernarfon) wedi ei benodi.
1873. Rhag. 31. Hugh Jones yn myned ar ei benswn.
- Robert Roberts (Niwbwrch) yn cymryd ei le.
1874. Ion. 24. Jack Jones, boddwyd.
- Robert Parry, boddwyd.
- Robert Roberts, boddwyd.
- Chwef. 5. John Owens (Dwyran) a benodwyd; ymddiswyddodd Tach. 30, 1876. Thomas Williams (Niwbwrch) a benodwyd; ymddiswyddodd Tach. 1, 1909. Thomas Roberts (Niwbwrch) a benodwyd; ymddiswyddodd Medi 11, 1876.
1876. Medi 11. William Parry a benodwyd yn lle Thomas Roberts; ymddiswyddodd Hyd. 21, 1891.
1877. Maw. 7. John Jones a benodwyd; ymddiswyddodd Gor. 24, 1877.
- Hyd. 8. Richard Hughes a benodwyd; ymddiswyddodd Rhag. 31, 1916.
1884. Meh. 8. William Jones (*coxwain*) a fu farw.
- Medi 13. Owen Williams a benodwyd; ymddiswyddodd Ion. 29, 1894/78/
1892. Mai 4. William Williams a benodwyd; ymddiswyddodd Chwef. 17, 1894.
1894. Mai 7. Henry Jones a benodwyd; ymddiswyddodd Chwef. 18, 1908; ail-benodwyd Chwef. 25, 1913, hyd 1925; William Jones a

benodwyd; bu farw Gor. 1918.

1909. Gor. 1. Hugh Parry a benodwyd; ymddiswyddodd Medi 12, 1916.
Rhag. 11. David Williams a benodwyd; ymddiswyddodd Rhag. 31, 1912.
1913. Chwef. 25. William Williams a benodwyd; ymddiswyddodd Maw. 31, 1932.
1933. Ebr. 1. John Owen Williams a benodwyd; ymddiswyddodd Mai 1940.
1935. Meh. 1. Owen Pierce a benodwyd; ymddiswyddodd Ion. 1943.

Gwnaed i ffwrdd â'r bywyd-fad yn Llanddwyn yn 1907, ar ôl hanes anrhydeddus yn ymestyn dros 67 mlynedd. Ceid amryw resymau am ei symud oddi yno. Parhaodd yr anhawster mawr i gael criw llawn i'r bâd; ychydig o alw oedd am ei wasanaeth; trosglwyddwyd arolygiaeth yr orsaf i Bwyllgor Caernarfon yn 1890, a chyn hir peidiodd y Pwyllgor â chymryd diddordeb yn yr orsaf; gyda dyfodiad y teliffon sy'n cysylltu gorsafoedd gwarcheidwaid arfordiroedd a bywydfadau o gylch glannau Môn, gallai badau Rhoscolyn a Phorthdinllaen, y naill neu'r llall yn ôl cyfeiriad y gwynt, fyned at ryw long ag angen cynhorthwy ar Far Caernarfon.

Penderfynodd Ymddiriedolwyr Porthladd Caernarfon, ynghydag *Elder Brethren Trinity House* fod gorsaf peilat Llanddwyn i gael ei chau yn 1940 ac fod unrhyw long mewn angen peilat i wneud cais am dano yn flaenorol at Gaernarfon a Biwmares.

“Nos da, ynysig dîôs, dy adael raid i ni,
Cyn taenu o'r dywyll nos, ei mantell drosot ti;
Mae'r haul bron myn'd i lawr, i wely'r eigion llaith,
A'r llanw funud awr, nid erys wrthym chwaith.”



Fig. 13a Eglwys Llanddwyn *Cymru Vol.13 1897 p.109*
[Probably by Owen Williamson]